

КЫРГЫЗСКАЯ РЕСПУБЛИКА

МИНИСТЕРСТВО ОБРАЗОВАНИЯ И НАУКИ КЫРГЫЗСКОЙ РЕСПУБЛИКИ

ПРОЕКТ «ОБРАЗОВАНИЕ ДЛЯ БУДУЩЕГО»

**ПЛАН УПРАВЛЕНИЯ ОКРУЖАЮЩЕЙ И
СОЦИАЛЬНОЙ СРЕДОЙ
(ПУОСС)**

ПОДПРОЕКТ:

**«Перепланировка и переоборудование части помещений ДС Балаты в с.Октябрь
Кара-Сууйского района»**

Кара-Сууйский район - 2024 г.

Оглавление

1. Краткое описание мероприятий по проекту	4
2. Краткая природно-климатическая характеристика района	5
3. Объем и цели Плана управления окружающей и социальной средой	7
4. Демографическая информация и характеристика ОДС	8
5. Законодательная база Кыргызской Республики	8
5.1 Социально-экологические стандарты ВБ	9
6. Описание видов проектных работ	10
6.1. «Перепланировка и переоборудование части помещений ДС Балаты в с.Октябрь Кара-Сууйского района»	10
7. Экологический и социальный скрининг	13
8. Меры по смягчению экологических и социальных рисков	15
9. План управления окружающей и социальной средой	19
10. План мониторинга	26
11. Информирование и привлечение заинтересованных сторон. Общественные консультации	29
12. Механизм рассмотрения жалоб	29
12.1 Механизм рассмотрения жалоб для работников Проекта	30
12.2 Деликатные жалобы	31
13. Мониторинг и отчетность	31
<i>Приложение 1.</i> Скрининг социально-экологических рисков и воздействий подпроекта ..	33
<i>Приложение 2.</i> Образец информационного баннера на участке работ	37
<i>Приложение 3.</i> Образец заявления МРЖ	38
<i>Приложение 4.</i> Меры по предотвращению распространения коронавирусной инфекции COVID-19	39
<i>Приложение 5.</i> Копия акта осмотра	41
<i>Приложение 6.</i> Кодекс делового поведения и этики	47
<i>Приложение 7.</i> Общественные консультации	Ошибка! Закладка не определена.

СПИСОК СОКРАЩЕНИЙ

АО	Айыл Окмоту
АСМ	Асбестосодержащий материал
ВБ	Всемирный Банк
ВОР	Ведомость объемов работ
ГН	Гендерное насилие
ГСМ	Горюче-смазочные материалы
ДЗС	Другие заинтересованные стороны
КР	Кыргызская Республика
ЛЗП	Лица, затронутые проектом
МОН КР	Министерство образования и науки Кыргызской Республики
МРЖ	Механизм рассмотрения жалоб
ОВОС	Оценка воздействия на окружающую среду
ОДБ	Образование для будущего
ОДС	Общинные детские сады
ОМСУ	Органы местного самоуправления
ОР	Операционное руководство
ОРКП	Отдел реализации/ координации проектов
ПВЗС	План взаимодействия с заинтересованными сторонами
ПМ	План мониторинга
ПРС	Почвенно-растительный слой
ПСД	Проектно-сметная документация
ПУОСС	План управления окружающей и социальной средой
РДЭСУ	Рамочный документ по экологическому и социальному управлению
СД	Сексуальные домогательства
СИЗ	Средства индивидуальной защиты
СЭН	Сексуальная эксплуатация и насилие
СЭП	Социально-экологические принципы
СЭС	Социально-экологические стандарты

1. Краткое описание мероприятий по проекту

Цель проекта – оказание содействия в достижении целей Национальной стратегии развития Кыргызской Республики на 2018–2040 годы в секторе образования за счет расширения доступа к дошкольному образованию и повышения качества образования. Это позволит создать основу для адаптивного обучения, благодаря которому учащиеся приобретают навыки, необходимые для того, чтобы стать успешным современным работником. Помимо этого, в задачи проекта входит улучшение учебного процесса за счет использования цифровых материалов.

В рамках проекта будет проводиться работа по внедрению эффективной и объективной системы мониторинга и оценки результатов обучения детей раннего возраста на уровне всей страны, а также выборочное исследование для определения улучшения показателей развития детей в новых краткосрочных Общинных детских садах (ОДС), поддержанных проектом.

Проект состоит из следующих компонентов:

Компонент 1: Улучшение преподавания и обучения

Целью компонента является обеспечение равноправного доступа к качественному дошкольному образованию и повышение эффективности учебного процесса в дошкольных учреждениях и средней школе.

Подкомпонент 1.1: Улучшение уровня подготовки к школе среди детей, не имеющих равного доступа к образовательным услугам

Цель подкомпонента – улучшение доступа к дошкольному образованию в бедных сельских районах (районы с низким, ограниченным или полным отсутствием доступа к услугам дошкольного образования) за счёт создания ОДС.

Подкомпонент 1.2: Повышение эффективности работы учителей

Цель подкомпонента – повышение потенциала учителей дошкольных учреждений и средних школ с помощью более современной модели профессионального развития.

Подкомпонент 1.3: Поддержка учебного процесса с помощью технологий

Цель подкомпонента – укрепление потенциала учителей для эффективного использования в учебном процессе цифровых ресурсов, которые в соответствии с новой учебной программой дополняют новые учебники.

Подкомпонент 1.4: Улучшение системы измерения результатов учебного процесса

Цель подкомпонента – обеспечение дальнейшего развития системы измерения результатов учебного процесса и наращивание потенциала оценивания результатов обучения учащихся с точки зрения когнитивных и не когнитивных навыков (с разбивкой по гендерной принадлежности).

Компонент 2: Управление реализацией для достижения результатов

Подкомпонент 2.1: Поддержка реализации

Цель подкомпонента заключается в поддержке координации, технической и фидуциарной поддержки, а также мониторинг, оценку и отчётность.

Подкомпонент 2.2: Оценки

Для определения воздействия проекта будет проведена оценка двух его ключевых мероприятий с произвольным распределением объектов по группам. Одна из этих оценок поможет понять, насколько программа дошкольного образования, предоставляемая в поддерживаемых проектом ОДС, способствует развитию детей. Вторая оценка даст возможность выявить, насколько мероприятия проекта (например, ИТ-платформа с цифровым контентом и повышение квалификации учителей) помогли улучшить учебный процесс в классе.

Подкомпонент 2.3: Участие гражданского общества

Гражданское общество будет принимать участие в реализации мероприятий в рамках всего проекта. Для этого будут использоваться уже существующие механизмы привлечения родителей и членов сообщества.

Данный План управления окружающей и социальной средой (ПУОСС) направлен в реализацию Компонента 1, Подкомпонента 1.1 «Улучшение уровня подготовки к школе среди детей, не имеющих равного доступа к образовательным услугам» и разработан для подпроекта «Перепланировка и переоборудование части помещений ДС Балаты в с.Октябрь Кара-Сууйского района».

Консультации с заинтересованными сторонами проекта, особенно с местным сообществом, которые будут непосредственно затронуты Проектом, являются обязательным требованием при разработке ПУОСС. Замечания общественности будут учтены в данном документе до их окончательной доработки и опубликования. После разработки и получения одобрения Всемирного банка (ВБ), ПУОСС будет опубликован на русском и английском языках на сайте Министерства образования и науки Кыргызской Республики (МОН КР) (edu.gov.kg), в [infoshop ВБ](http://infoshop.vb.org) (www.worldbank.org), других соответствующих СМИ и будет обсуждаться со всеми заинтересованными сторонами проекта. Процесс консультаций будет проведен до начала ремонтно-восстановительных работ в данном подпроекте.

2. Краткая природно-климатическая характеристика района

Кара-Сууйский район (также *Карасуйский район*, кырг. *Кара-Суу району*) - административная единица Ошской области Киргизии. Административный центр района -город Кара-Суу.

Кара-Суйский район большей частью расположен в Ош-Карасуйском оазисе. Так как в 1962 году в состав района вошёл Ошский район, то Кара-Суйский район оказался расположен вокруг областного центра — города Ош.

Вблизи районного центра, города Кара-Суу, по магистральному каналу Шаракансай проходит государственная граница с Узбекистаном.

Территория района протянулась с севера на юг в центральной части области и расположена в пределах восточной окраины Ферганской долины и в горных отрогах Алайского хребта.

В состав района входят 1 город районного значения — Кара-Суу и 16 айльных (сельских) округов, в которых расположены 137 сельских населённых пунктов:

1. Ак-Ташский айыльный округ: с. Ак-Таш (центр), Жылкелди, Барак;
2. Джаны-Арыкский айыльный округ: с. Джаны-Арык (центр), Ак-Терек, Правда, Таш-Арык;

3. Жоошский айыльный округ: с. Большевик (центр), Агартуу, Гайрат, Зарбалик, им. Калинина, Коммунизм, Кызыл-Кошчу, Кызыл-Сарай, Маданият, Мамажан, Питомник;
4. Катта-Талдыкский айыльный округ: с. Баш-Булак (центр), Джаны-Турмуш, Кара-Сегет, Талдык, Кичик, Кызыл-Ордо, Садырбай, Эшме, Ачы, Торгой-Булак;
5. Кашкар-Кыштакский айыльный округ: с. Кашгар-Кыштак (центр), Алга-Бас, Андижан-Махалла, Бек-Джар, Джар-Ооз, Кенджекул, Таджик-Махалла, Монок;
6. Кызыл-Кыштакский айыльный округ: с. Кызыл-Кыштак (центр), Андижанское, Бель-Кыштак, Джаны-Кыштак, Им. Карла Маркса, Коммунист, Кызыл-Байрак;
7. Кызыл-Суйский айыльный округ: с. Чайчи (центр), Ак-Джар, Коргон, Миялы, Алпордо, Талаа, Учкун;
8. Мадынский айыльный округ: с. Кыргыз-Чек (центр), Асанчек, Жоош, Каарман, Лаглан, Мады, Октябрь, Социализм, Тээке, Учкун, Чагыр;
9. Наримановский айыльный округ: с. Нариман (центр), Алим-Тепе, Бешмойнок, Влксм, Джаны-Махалла, Джийдалик, Каратай, Осмон, Куранкол, Кызыл-Мехнат, Лангар, Нурдар, Жим, Тажикабад;
10. Отуз-Адырский айыльный округ: с. Отуз-Адыр (центр), Кара-Дебе, Кызыл-Абад, Кыш-Абад, Савай-Арык, Фурхат, Ынтымак, Жаны-Кызыл-Суу, Тынчтык;
11. Сары-Колотский айыльный округ: с. Сары-Колот (центр), Ак-Колот, Курбан-Кара, Шерали, Присавай, Тынчтык;
12. Папанский айыльный округ: с. Папан (центр), Ак-Терек, Алчалы, Ата-Мерек, Берю, Карагур, Коджо-Келен, Кызыл-Туу, Тогуз-Булак, Ак-Буура-1, Ак-Буура-2, Ак-Буура-3, Ак-Буура-4, Камыр-Суу, Жар-Башы, Чычкан-Кол, Андагул, Жаны-Турмуш;
13. Савайский айыльный округ: с. Кызыл-Шарк (центр), Кен-Сай, Кечкен-Джар, Курбан-Кара, Кыдырша, Октябрь, Ынтымак, Савай, Султан-Абад;
14. Сарайский айыльный округ: с. Им. Кирова (центр), Эркин, Присавай, Конурат, им. Тельмана, Ак-Оргоо;
15. Телейкенский айыльный округ: с. Дыйкан-Кыштак (центр), Кыргызстан, Озгур (часть), Телейкен (часть), Учар, Бодур-Таш, Жапалак;
16. Шаркский айыльный округ: с. Шарк (центр), Таштак, Имам-Ата, Маданият, Топ-Терек, Фуркат, Медресе.

Климат в равнинной части района — субтропический, засушливый; в более горной местности — континентальный климатический пояс.

Зимы в районе непродолжительные и мягкие. Температуры в самый холодный месяц в среднем составляют -3...-5 градусов. Снежный покров практически не образовывается.

Удаленность района от морей и океанов обуславливает малое количество годовых осадков.

Лето жаркое и продолжительное. Дневные температуры в июле месяце в среднем составляют +34...+36 градусов. Палящее солнце и крайне ограниченное количество осадков сопровождают большую часть летнего сезона.

Рисунок 1. Местоположение района



3. Объем и цели Плана управления окружающей и социальной средой

ПУОСС считается обязательным документом, который необходимо соблюдать в ходе реализации подпроекта. ПУОСС состоит из комплекса мер по смягчению воздействия, мониторингу и институциональной ответственности, которые будут предприняты в ходе реализации для недопущения отрицательных экологических и социальных воздействий, их компенсации или снижения до приемлемого уровня. ПУОСС описывает меры по смягчению характерных воздействий в результате ремонтных работ образовательных учреждений, включая вопросы охраны труда и техники безопасности здоровья, работников и населения, сбора и утилизации твердых и строительных отходов.

Реализация подпроекта будет иметь положительное социальное воздействие на широкий ряд заинтересованных сторон и бенефициаров.

Согласно типу, расположению, чувствительности и масштабу, характеру и степени потенциального отрицательного экологического и социального воздействия, подпроект отнесен к умеренному риску по ожидаемым экологическим и социальным рискам. Настоящий ПУОСС разработан по результатам оценки экологических и социальных условий и потенциальных воздействий подпроекта, а также мер по их смягчению и предупреждению.

Отдел реализации/ координации проектов (ОРКП) наряду с органом местного самоуправления несет ответственность за мониторинг соответствия всех финансируемых в рамках под-проекта мероприятий, согласно Социально-экологическим стандартам (СЭС) ВБ, действующим в отношении Проекта «Образование для будущего», а также с требованиями национального законодательства Кыргызской Республики (КР).

Экологический и социальный мониторинг предполагает регулярный осмотр участка проведения всех физических мероприятий по подпроектам и отслеживание реализации ПУОСС.

Подрядчики обязаны соблюдать ПУОСС. Строительный подрядчик должен располагать специальным персоналом, ответственным за реализацию ПУОСС на этапе ремонтно-восстановительных работ. Специалист по экологическим и социальным вопросам ОРКП на местах будет отслеживать выполнение мер по смягчению воздействий и соблюдению добросовестной практики, предписанной данным документом, и в случае выявления недостатков обязан уведомить подрядчиков о выявленных проблемах и потребовать принять корректирующие меры.

ПУОСС будет включен в тендерную документацию на выполнение работ, и таким образом, подрядчики будут обязаны соблюдать требования данного ПУОСС.

4. Демографическая информация и характеристика ОДС

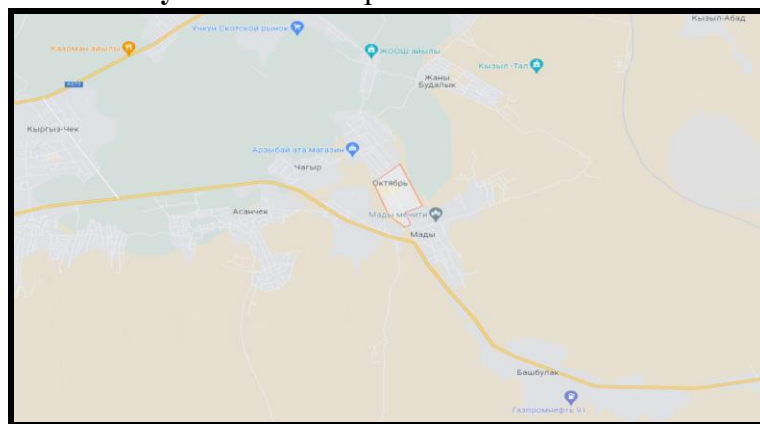
Мадынский аильный округ: с. Кыргыз-Чек (центр), Асанчек, Жоош, Каарман, Лаглан, Мады, Октябрь, Социализм, Тээке, Учкун, Чагыр (далее АО): Климат - субтропический внутриконтинентальный.

Плодородные почвы, обилие тепла и света, длительный безморозный период (около 210 дней в году) благоприятствуют выращиванию в окрестностях теплолюбивых культур — хлопчатника, шелковицы и других субтропических культур.

Зима обычно умеренная, короткая. Средняя температура января составляет -5...-20 градусов. Ветры слабее, чем в западных частях долины — в среднем 3 м/с, а среднегодовое количество осадков составляет 226 мм.

На территории Мадынского аильного округа, в селе Октябрь расположен детский сад, который в данное время функционирует и находится в удовлетворительном состоянии. Для создания ОДС кратковременного пребывания в вышеуказанном здании выделяются отдельно комнаты, в которых требуется провести ремонтно-восстановительные работы.

Рисунок 2. Место расположение объекта



5. Законодательная база Кыргызской Республики

Основные нормативные правовые акты, регулирующие вопросы охраны окружающей среды, труда и техники безопасности, доступа к информации, рассмотрения заявлений граждан подробно описаны в Рамочном документе по экологическому и социальному управлению (РДЭСУ)¹.

¹ Более подробно можно ознакомиться на сайте МОН КР по следующей ссылке <https://edu.gov.kg/legislations/79>

5.1 Социально-экологические стандарты ВБ

Социально-экологические принципы (СЭП) ВБ были приняты 1 октября 2018 года. В соответствии с СЭП, все заемщики ВБ соглашаются соблюдать десять социально-экологических стандартов (СЭС), которые применимы ко всем проектам, финансируемым ВБ. Признавая важность СЭС, проект намерен с их помощью выявлять, оценивать и управлять социальными и экологическими рисками и последствиями, связанными с инвестиционными проектами.

Таблица 1. СЭС ВБ и их применимость к Проекту

СЭС ВБ	Применимость
СЭС 1. Оценка и управление социально-экологическими рисками и воздействиями	Данный стандарт распространяется на все проекты, осуществляемые при поддержке ВБ
СЭС 2. Персонал и условия труда	Данный стандарт обеспечивает защиту работников проекта, в том числе уязвимых категорий, таких как женщины, дети (трудоспособного возраста в соответствии с настоящим СЭС), люди с ограниченными возможностями, а также трудовых мигрантов, работников по найму, муниципальных работников и работников основных поставщиков, в зависимости от обстоятельств
СЭС 3. Эффективное использование ресурсов и предотвращение загрязнения окружающей среды	Данный стандарт устанавливает требования к эффективности использования ресурсов, регулированию ² и предупреждению загрязнений ³ на протяжении всего жизненного цикла проекта
СЭС 4. Обеспечение безопасности и здоровья населения	Данный стандарт направлен на урегулирование потенциальных рисков и воздействий на общины, которые могут быть затронуты в результате осуществляемой в рамках проекта деятельности
СЭС 10. Взаимодействие с заинтересованными сторонами и раскрытие информации	Подготовленные ПУОСС, после получения одобрения банком, в целях доступа общественности к информации, будут размещены на сайте МОН КР и в Infoshop ВБ
СЭС 5. Отчуждение земель, ограничение землепользования и вынужденное переселение	Данный стандарт не применим, потому как в рамках проекта не предполагается отчуждение земель или строительство новых зданий

ВБ присваивает всем проектам (включая проекты с участием финансовых посредников) одну из четырех категорий риска: *высокий, существенный, умеренный или низкий*. При присвоении категории риска Банк учитывает соответствующие факторы, такие как тип, место осуществления, чувствительность и масштаб проекта; характер и степень потенциальных социально-экологических рисков и воздействий; а также материально-техническая база Заёмщика (в том числе любой другой

² Термин «загрязнение» относится как к опасным, так и к неопасным загрязняющим химическим веществам в твердом, жидком и газообразном состоянии, а также охватывает другие компоненты загрязнений, включая сбросы горячей воды, выбросы стойких и нестойких атмосферных загрязнений, неприятные запахи, шум, вибрацию, радиацию, энергию электромагнитных полей, а также оказание потенциальных визуальных воздействий, в том числе световых.

³ Если в настоящем СЭС не предусмотрено иное, то «управление загрязнением» означает меры, направленные на предотвращение или сведение к минимуму выбросов загрязняющих веществ, включая выбросы стойких и нестойких атмосферных загрязнений, учитывая, что меры, которые, как правило, содействуют сокращению использования энергии и сырья, а также выбросов локальных загрязняющих веществ, также обычно приводят к сокращению выбросов стойких и нестойких атмосферных загрязнений.

организации, ответственной за исполнение проекта) и его решимость управлять социально-экологическими рисками и воздействиями в соответствии с СЭС.

ВБ регулярно пересматривает присвоенную проекту категорию риска, в том числе на этапе реализации проекта, и при необходимости меняет эту категорию, с тем чтобы она оставалась актуальной. Любое изменение категории обнаружится на веб-сайте ВБ

По результатам оценки, проведенной ВБ, социальные и экологические риски проекта ОДБ отнесены к категории «Умеренная степень риска».

В случае несоответствия между национальным законодательством и политикой ВБ, преимущественную силу имеют положения ВБ.

6. Описание видов проектных работ

6.1. «Перепланировка и переоборудование части помещений ДС Балаты в с.Октябрь Кара-Сууйского района».

В рамках реализации данного подпроекта, в соответствии с Проектно-сметной документацией (ПСД), утвержденной 30 июля 2022 г. и принятой инженером специалистом ОРКП ВБ планируется проведение ниже следующих видов работ:

Демонтажные работы:

- Облицовка стен на клею (сухих смесях) керамогранитными плитками размером: до 400х400 мм
- Сплошное выравнивание поверхностей (однослойная штукатурка) из сухих растворных смесей толщиной до 10 мм оконных и дверных откосов плоских
- Засыпка вручную траншей, пазух котлованов и ям, группа грунтов 3
- Уплотнение грунта гравием
- Устройство тепло- и звукоизоляции сплошной из плит или матов минераловатных или стекловолоконных
- Отбивка штукатурки с поверхностей стен и потолков кирпичных
- Пробивка проемов в конструкциях из кирпича
- Окраска поливинилацетатными вододисперсионными составами улучшенная по штукатурке стен
- Армирование подстилающих слоев и набетонок
- Разборка плинтусов
- Разборка потолков
- Обработка потолков
- Обработка стен
- Демонтаж осветительных приборов
- Грунтование водно-дисперсионной грунтовкой "Нортекс-Грунт" поверхностей пористых (камень, кирпич, бетон и т д)
- Разборка плинтусов

Общестроительные работы:

- Устройство сейсмопояса с армированием
- Отмостка фундамента
- Пароизоляция 2-слой
- Окраска наружных стен фасадной краской
- Штукатурка декоративным раствором
- Установка водосточной трубы
- Установка желобов

- Устройство кровли из профнастила толщиной 0,7 мм
- Подшивка карнизов кровли из профлиста
- Очистка строительного мусора помещений с погрузкой на автомашины
- Облицовка стен керамической плиткой
- Устройство перфорированных уголков
- Штукатурка дверных откосов, оконных проемов
- Сверление отверстий
- Установка перегородок в санузлах ЛДСП
- Установка потолочного плинтуса с покраской
- Оштукатуривание стен
- Грунтовка стен праймером
- Сплошная шпаклевка стен
- Разработка грунта вручную для фундамента
- Устройство ленточного фундамента с армированием
- Кладка стен из кирпича
- Устройство бетонного крыльца
- Устройство потолков
- Грунтовка потолков
- Шпатлевка потолков
- Грунтовка потолков
- Окраска потолков
- Уплотнение пневмотрамбовкой
- Уплотнение грунта гравием
- Утепление пола пеноплэксом
- Устройство цементных стяжек
- Грунтовка пола праймером
- Укладка напольной плитки
- Подготовка поверхностей сухой смесью
- Укладка подложки под линолеум
- Монтаж плинтуса напольного
- Установка дверей из ПВХ
- Установка металлических дверей
- Установка металлопластиковых окон
- Подоконник металлопластиковый
- Прокладка канализационных труб Д 50 мм
- Прокладка канализационных труб Д 100 мм
- Установка унитазов
- Установка умывальников
- Установка Аристона 50 л
- Установка душевого поддона
- Установка смесителей (поддон)
- Установка полотенцесушителя электрического
- Установка зеркал
- Прокладка трубопроводов Д 20 мм
- Фасонный части
- Установка крана Д 15 мм

- Установка насоса с частотным регулятором
- Установка электрических конвекторов
- Установка электрощитовой
- Кабель ВВНГ с медными жилами
- Гофрированная труба с креплением
- лектро-монтажные работы
- Установка распределительных коробок
- Установка светильников
- Установка вентилятора
- Установка розеток
- Установка выключателей
- Разработка грунта траншей вручную
- Устройство основания из песка по дну траншеи. Обратная засыпка вручную с уплотнением
- Установка септика
- Установка колодца
- Установка резервуара
- Прокладка водопроводных труб полиэтиленовых Д 32
- Утепление труб
- Установка аварийного крана Д 15, 20 мм
- Окраска поливинилацетатными водоэмульсионными составами улучшенная по штукатурке потолков
- Устройство плинтусов потолочного с покраской
- Утепление покрытий плитами из минеральной ваты или перлита на битумной мастике: в один слой
- Устройство подвесных потолков: одноуровневых (П 113)
- Окраска поливинилацетатными водоэмульсионными составами улучшенная по штукатурке стен
- Облицовка стен на клее (сухих смесях) керамогранитными плитками размером: до 400x400 мм
- Установка уголков ПВХ на клее
- Сплошное выравнивание поверхностей (однослойная штукатурка) из сухих растворных смесей толщиной до 10 мм оконных и дверных откосов плоских
- Сверление кольцевыми алмазными сверлами в железобетонных конструкциях с применением охлаждающей жидкости(воды) вертикальных отверстий глубиной 200 мм диаметром 20 мм
- Кладка перегородок из кирпича армированных толщиной в 1/2 кирпича при высоте этажа до 4 м
- Разработка грунта вручную, устройство основания из песка, засыпка грунта с уплотнением
- Прокладка труб канализационных полиэтиленовых Д 100 мм
- Установка колодцев железобетонных канализационных с устройством лотков бетонных, с установкой люка чугунного и лестницы стремянки
- Скамья
- Пожарный щит с доставкой

7. Экологический и социальный скрининг

Скрининг социально-экологических воздействий подпроекта проведен в январе 2022 г. на основании предварительного ПСД, при участии специалиста инженера ОРКП, архитектора и инженера проектной компании «Архи-Вижн». Ознакомиться с чеклистом можно в приложении 1. На основе утвержденного ПСД подготовлен данный ПУОСС.

По результатам скрининга было установлено, что проект в основном будет иметь положительные социально-экономические последствия для местного сообщества – в участвующих в проекте муниципалитетах будет улучшена социальная инфраструктура и окружающая среда. Благодаря ремонтно-восстановительным работам во вновь созданных ОДС будут значительно улучшены санитарные условия для детей, условия для развития и педагогической деятельности. В результате чего, маленькие дети, посещающие ОДС, будут чувствовать себя более комфортно, что отразится на их успехах в обучении и подготовке к школе. В результате ремонтно-восстановительных работ увеличится количество ОДС, подключенных к сетям питьевого водоснабжения и канализации, что в целом очень положительно скажется на бытовых условиях, в которых обучаются дети.

В то же время ожидается, что Проект вызовет определенные краткосрочные отрицательные воздействия в ходе восстановительных работ. Однако, данные отрицательные воздействия будут носить временный характер и связаны с объектом строительства, и они могут быть беспрепятственно смягчены путем выполнения соответствующих мер по предупреждению и (или) смягчению. Отрицательные воздействия на естественную среду, охраняемые зоны, объекты историко-культурного наследия не ожидаются, так как проект будет реализован в городской и сельской местности. Так как ремонтно-строительные работы будут проходить внутри существующих зданий и помещений, не ожидается воздействия по изъятию земель и вынужденному переселению.

Согласно типу, расположению, чувствительности, масштабу, характеру и степени потенциального отрицательного экологического и социального воздействия, подпроект отнесен к умеренному риску по ожидаемым экологическим и социальным рискам. Учитывая характер предлагаемых работ, с точки зрения последствий для окружающей и социальной среды, подпроект отнесен к умеренному риску по ожидаемым экологическим и социальным рискам. Проекту присвоена «Умеренная степень риска» (приложение 1).

Социальные риски могут включать:

Безопасность и здоровье работников. Риски для строителей могут быть связаны с нарушением техники безопасности. Подрядчики должны соблюдать действующее законодательство об оплате труда, рабочем времени и дополнительных выплатах, обязаны будут обеспечить безопасные и безвредные для здоровья рабочие места и строго соблюдать все действующие законы, правила и нормы по технике безопасности (которые зависят от вида работ), охране здоровья, гигиене труда, использовании индивидуальных защитных средств, должны применять учебно-тренировочные мероприятия и мониторинг для снижения риска жалоб и обеспечения продуктивности труда на рабочих местах. Кроме того, работники должны быть ознакомлены с порядком обращения с опасными материалами (асбест, ПХБ и т.д.). Подрядчики должны обеспечить своим работникам надлежащие жилищно-бытовые условия, безопасное водоснабжение, условия для стирки, комнаты отдыха и т.д. Подрядчики обязаны соблюдать запрет использования детского труда

(запрещается нанимать лиц младше 15 лет), недопустимость принудительного труда и эксплуатации труда (запрет любой формы принудительного труда, в том числе труд заключенных, принудительный труд, долговой и подневольный труд, а также торговлю людьми). Во избежание рисков социальных недовольств подрядчики обязаны избегать дискриминации и оскорблений во всех аспектах трудоустройства, включая поиск, наем, определение на должность, обучение, оплату труда и их продвижение;

Использования детского труда. Запрещается нанимать на работу детей;

Дискриминация и гендерное насилие, включая СЭН/СД.

Безопасность и здоровье населения местных сообществ, проживающих в местах реализации проекта.

Ограничение доступа к зданиям. Ремонтно-восстановительные работы в рамках некоторых подпроектов могут привести к временному перекрытию дорог/подъездных путей и ограничить доступ к жилым домам, земельным участкам и другой частной и государственной собственности. Также, могут быть созданы некоторые неудобства для общественности;

В рамках проекта не предполагается отчуждение земель или строительство новых зданий.

По каждому подпроекту планируется проведение общественных консультаций до начала ремонтно-восстановительных работ. В связи с тем, что большое количество подпроектов, общественные консультации планируется провести онлайн.

В целом, ожидается, что проекту будут присущи только те прогнозируемые социально-экологические риски и последствия, которые характерны для большинства видов ремонтных работ небольшого масштаба. Эти риски и последствия будут ограничены объектом и их будет легко снизить, применив передовой строительный опыт и соответствующие меры смягчения рисков.

Риски, связанные с воздействием на окружающую среду:

Образование пыли происходит в ходе большинства работ, связанных с ремонтом зданий и т.д. Масштаб последствий возрастает, если ремонтные работы проводятся вблизи учебных классов и других помещений. Учитывая характер большинства работ, данное воздействие будет непродолжительным, и представляет собой умеренный риск, который легко можно смягчить;

Образование строительного мусора в ходе ремонтных работ будут образовываться два вида отходов: неопасные и опасные;

Неопасные отходы (обломки дорожного полотна, зданий, труб) будут накапливаться в ходе выполнения большинства строительных работ. В случае хранения строительного мусора в непосредственной близости от населенного пункта, несвоевременная или неправильная утилизация может повлиять на качество воздуха, привести к образованию пыли и вызвать беспокойство в соседних населенных пунктах. Помимо указанного мусора будут накапливаться остатки сварочных электродов, упаковочных материалов и дерева. В ходе ремонта сетей водоснабжения канализации, возможно, потребуется замена старых труб. Старые металлические трубы можно использовать как металлолом;

Опасные отходы – в ходе выполнения работ по проекту особое внимание следует обращать на два вида опасных материалов: (i) асбест, содержащийся в старой кровле; (ii) краски, содержащие свинец;

Загрязнение воздуха. Загрязняющие вещества будут выбрасываться в воздух во время земляных работ и строительства/сноса объектов. Также проведение внутренних отделочных работ может привести к загрязнению воздуха в соседних помещениях и иметь воздействие на здоровье людей. Помимо этого, воздух будут загрязнять выхлопы автомобилей. К загрязнению воздуха также может привести неправильное обращение с отходами (в частности сжигание строительного и бытового мусора). Данные последствия можно минимизировать за счет соблюдения общепринятых норм;

Загрязнение почвы и воды. В случае неправильной проектировки системы водоснабжения и системы канализации может возникнуть риск загрязнения почвы и подземных вод;

Шум и вибрация. Чрезмерный шум и вибрация при проведении ремонтно-восстановительных работ;

8. Меры по смягчению экологических и социальных рисков

Все меры предусмотрены и приведены в Плате управления окружающей и социальной средой.

Ожидается, что проект вызовет определенные краткосрочные отрицательные воздействия на воздух, почву, воду и уровень шума, особенно в ходе строительных работ: шум, воздействие на почву и воду в результате строительных работ, ограничение передвижения транспортных средств в ходе строительных и восстановительных работ, строительная пыль и мусор, а также безопасность рабочих. Однако данные отрицательные воздействия будут носить временный характер и связаны с объектом строительства, и они могут быть беспрепятственно смягчены путем выполнения соответствующих мер по предупреждению и (или) смягчению. Отрицательные воздействия на естественную среду, охраняемые зоны, объекты историко-культурного наследия не ожидаются, так как проект будет реализован в городской местности.

Социальные риски, будучи ограниченными, включают в себя восприятие неравномерного распределения выгод от проекта, что имеет место быть ввиду существующей или прошлой социально-экономической или этнической напряженности. Недостаточная информированность жителей, в частности женщин, может привести к слабой поддержке проекта и неравному участию населения.

При проведении любых работ необходимо обеспечить безопасность и дисциплину, чтобы свести к минимуму последствия для местных жителей и окружающей среды. Строители должны быть обеспечены необходимой рабочей одеждой, респираторами, защитными очками, страховочными ремнями и защитными ботинками.

Меры по смягчению социальных рисков:

Обеспечение безопасности работников. Сотрудники должны быть обеспечены защитными средствами: рабочей одеждой, резиновыми перчатками, респираторами, очками, дыхательными масками с фильтрами и касками. Перед тем, как приступить к ремонтно-восстановительным работам, все работники в обязательном порядке должны пройти инструктаж по технике безопасности. Помимо этого, необходимо регулярно проверять

технику и оборудование, обучать и инструктировать сотрудников, обслуживающих технику, инструменты и оборудование. Особое внимание необходимо уделять сварочным работам. Запрещается выдавать дефектные или непроверенные инструменты, а также оставлять без присмотра механический инструмент, подключенный к электросети или компрессору; тянуть или сгибать кабеля или воздушные шланги; класть кабели или воздушные шланги на металлические тросы, электрические кабели; дотрагиваться до вращающихся частей электрического ручного инструмента;

Использование детского труда. Запрещается нанимать лиц младше 15 лет, недопустимость принудительного труда и эксплуатации труда (запрет любой формы принудительного труда, в том числе труд заключенных, принудительный труд, долговой и подневольный труд, а также торговлю людьми);

Дискриминация, гендерное насилие, включая СЭН/ СД и оскорблений во всех аспектах трудоустройства, включая поиск, наем, определение на должность, обучение, оплату труда и их продвижение. Взаимодействие с жителями сообществ (к примеру, выражение уважительного отношения и без дискриминации); Подписание и соответственно неуклонное соблюдение Кодекса поведения;

Безопасность и здоровье населения местных сообществ проживающих в местах реализации проекта. Размещение указателей, предупреждающих об опасности (например, движущиеся механизмы и т.д.). Информирование рабочих о рисках, возникающих при работе с оборудованием и обучение работе с оборудованием. Размещение на видном месте в зонах риска легко читаемых предупреждающих указателей;

Ограничение доступа к зданиям. Во время производства работ, все работы будут организованы таким образом, чтобы не препятствовать доступу пешеходов и транспортному движению или организованы временные альтернативные подъездные пути.

Меры по смягчению экологических рисков:

Охрана атмосферного воздуха и минимизация выбросов пыли. В ходе ремонтных работ необходимо складировать отходы в специальных контролируемых местах, периодически обрызгивая отходы водой, чтобы не допустить образование пыли. Помимо этого, необходимо бороться с образованием пыли в ходе сверления/сноса стен, постоянно обрызгивая место работ водой и/или установив вокруг места работ пылеуловители и установить пылевые экраны/занавесы. Категорически запрещается сжигать строительный мусор/материалы на объекте. Для перевозки любых пылеобразующих материалов на свалку необходимо использовать крытый транспорт или транспорт, в котором предусмотрено обрызгивание груза.

Строительный мусор и жидкие отходы. Ремонт элементов зданий (стены, потолок) должен проводиться с осторожностью, а строительный мусор сортироваться и организовано вывозиться на санкционированную местными властями территорию/свалку. Все ценные материалы (двери, окна, сантехника) необходимо аккуратно демонтировать и поместить в специально отведенный склад.

По возможности количество строительного мусора необходимо сводить к минимуму и проводить процедуру сортировки. Благодаря соответствующей процедуре сортировки строительный мусор подлежит облегченной утилизации и повторному применению. На основании соглашения с местными властями, строительный мусор и материалы, не подлежащие переработке и повторному использованию, будут направляться на

санкционированную муниципальную территорию/свалку. Категорически запрещается сжигать какие-либо отходы открытым способом или отправлять их на несанкционированные свалки;

Временное хранение материалов (включая опасные материалы). По возможности, необходимо не допускать накопления строительных материалов, в противном случае строительные материалы должны храниться на объекте, где им должна быть обеспечена защита от погодных явлений. Опасные материалы (краска, масла, эмали и т.д.) должны храниться под непроницаемой поверхности; рядом с ними (на случай разлива) необходимо держать впитывающие влагу материалы: песок или опилки;

Опасные отходы, связанные со строительными материалами, содержащими асбест, краску и свинец. При проведении ремонта зданий могут быть обнаружены асбестосодержащие материалы. Обращаться с ними нужно с особой осторожностью, чтобы обеспечить безопасность работников.

При работе с красками, содержащими свинец и другими опасными отходами, необходимо соблюдать передовой опыт – собирать и хранить отходы в специально отведенных и оборудованных местах, имеющих необходимую маркировку, своевременно вывозить отходы и т.д.;

Загрязнение воздуха. Транспортные средства, доставляющие мелкие и/или сыпучие материалы на участки строительства, будут покрыты защитными листами. Следует избегать перегрузки транспортных средств. Скорость автомобиля вблизи объектов строительства должна контролироваться.

В ходе ремонтно-восстановительных работ, необходимо хранить отходы сноса в контролируемой зоне, опрыскивать водой для снижения пылеобразования. Во время работы пневматического оборудования/ разрушения стен, опор, возникновение пыли должно подавляться путем постоянного распыления воды и/ или установки противопылевых заградительных экранов на объекте.

Не допускается открытого сжигания строительных/отходных материалов на объекте. При перевозке любых пылеобразующих материалов на участок восстановительных работ груз должен опрыскиваться или быть накрыт. Образование пыли на участке восстановительных работ в сухое время года может быть минимизировано за счет полива водой;

Загрязнение почвы и воды. Мойка машин должна быть запрещена вблизи поверхностных водных объектов. Не следует допускать складирование строительных материалов. В противном случае, строительный материал следует хранить на строительной площадке и защищать от воздействия атмосферных условий. Отработанное автомобильное масло, запасы горюче-смазочных материалов и других опасных веществ должны храниться также на непроницаемой поверхности, под навесом и должны быть защищены от возгорания. Места хранения таких материалов должны быть оборудованы таким образом, чтобы не допустить смыва разливов на окружающую поверхность.

Сточные воды из резервуаров с отходами горюче-смазочных материалов будут удаляться специально уполномоченной компанией. Аналогичным образом, будут собираться сточные воды из мобильных туалетов, обрабатываться в септических резервуарах и сбрасываться в

существующую канализационную систему специально уполномоченной для этого местной компанией. Несанкционированный сброс сточных вод запрещен.

Шум и вибрация. Перед тем, как приступить к проведению ремонтно-строительных работ, рекомендуется напрямую, с помощью информационных щитов сообщать сообществам о предстоящих мероприятиях все стороны, на которые эти работы могут, так или иначе, повлиять (в особенности соседей). Необходимо снизить уровень шума за счет использования соответствующих практик и проведения шумных работ только в дневное время (если это каникулы) или после окончания уроков. Необходимо соблюдать установленные часы работы. Регулярное обслуживание техники и оборудования. Использование оборудования, оснащенного системами шумоподавления. Обеспечение работников средствами индивидуальной защиты от шума (например, защитные наушники). Размещение вокруг объекта указателей, информирующих людей о повышенном шуме. Установка шумоподавляющих экранов в помещениях, где проводятся работы. Регулярное обслуживание оборудования, обеспечивающее его эффективность. Соблюдение национальных норм для уровня шума и вибраций.

Ожидается, что проекту будут присущи только те социальные риски и последствия, которые характерны для большинства видов строительных/ремонтных работ небольшого масштаба. Эти риски и последствия будут ограничены объектом и их уровень можно снизить, применив передовой строительный опыт и соответствующие меры смягчения рисков.

Стоимость работ по смягчению воздействий определяется подрядчиком в тендерных документах за те позиции, которые являются сферой его ответственности.

Мероприятия, требующие финансовых затрат, должны быть предусмотрены в ВОР.

9. План управления окружающей и социальной средой

Экологические и социальные компоненты	Потенциальные воздействия	Предлагаемые меры по снижению воздействий	Институциональная ответственность за минимизацию воздействий
Период строительства			
Физическая среда			
Почва	Строительный мусор	<ul style="list-style-type: none"> - Образующиеся ремонтные и бытовые отходы, будут утилизироваться в специально отведенные муниципальными органами управления места; - Установка биотуалета для рабочих и/или временные туалеты; - ТБО и ремонтные отходы не будут сжигаться на строительных площадках; - В ходе проведения ремонтно-строительных работ, могут образовываться опасные отходы в виде ртутьсодержащих изделий, которые будут утилизироваться в специально отведенные муниципальными органами управления места. 	<p>Подрядчик несет ответственность за выполнение мер по снижению воздействия на окружающую среду.</p> <p>Мониторинг и надзор за мероприятиями будет осуществлять технадзор на местах.</p> <p>Специалисты ОРКП, ответственны за общий надзор.</p>
	Горюче-смазочные материалы, масла и лакокрасочные изделия	<ul style="list-style-type: none"> - Запрет на хранение ГСМ, масел и ЛКМ без поддонов на гравийной основе; 	<p>Подрядчик несет ответственность за выполнение мер по снижению воздействия на окружающую среду.</p> <p>Мониторинг и надзор за мероприятиями будет осуществлять технадзор на местах.</p>

			Специалисты ОРКП, ответственны за общий надзор.
	Асбест и свинец	<ul style="list-style-type: none"> - Обращаться нужно с особой осторожностью, чтобы обеспечить безопасность работников; - При работе с материалами, содержащими свинец и другие опасные отходы, необходимо соблюдать передовой опыт – собирать и хранить отходы в специально отведенных и оборудованных местах, имеющих необходимую маркировку, своевременно вывозить отходы и т.д.; 	
Водные ресурсы	Загрязнение водных ресурсов (поверхностные и грунтовые воды)	<ul style="list-style-type: none"> - Использование лишь отдельно отведенного участка; - Применение базовых надлежащих норм строительства и стандарты, применяемые во время ремонтных работ; - Запрет на засорение бытовыми и строительными отходами траншей; - Запрет на засорение бытовыми и ремонтными отходами траншей. 	<p>Подрядчик несет ответственность за выполнение мер по снижению воздействия на окружающую среду.</p> <p>Мониторинг и надзор за мероприятиями будет осуществлять технадзор на местах.</p> <p>Специалисты ОРКП, ответственны за общий надзор.</p>
Качество воздуха	<p>Пыль во время строительства</p> <p>Низкое качество внутреннего воздуха</p>	<ul style="list-style-type: none"> - Проведение мероприятий по уменьшению запыленности воздуха в помещениях является пролив водой; - Установка пылевых экранов/занавесов; - Вентиляция помещения; - Необходимо следить за чистотой прилегающей территории и не допускать попадания строительного мусора, чтобы свести к минимуму 	<p>Подрядчик несет ответственность за выполнение мер по снижению воздействия на окружающую среду.</p> <p>Мониторинг и надзор за мероприятиями будет осуществлять технадзор на</p>

	Запахи.	запыленность и загрязненность; - Выбросы носят временный, непродолжительный характер; - Таким образом, выбросы загрязняющих веществ в период строительства не превысят ПДК.	местах. Специалисты ОРКП, ответственны за общий надзор.
Шум	Шум и вибрация	- Необходимо снизить уровень шума за счет использования соответствующих практик и проведения шумных работ только в дневное время (если это каникулы) или после окончания уроков. - Необходимо соблюдать установленные часы работы; - Использование оборудования, оснащенного системами шумоподавления; - Обеспечение работников средствами индивидуальной защиты от шума (например, защитные наушники); - Размещение вокруг объекта указателей, информирующих людей о повышенном шуме. - Установка шумоподавляющих экранов в помещениях, где проводятся работ; - Регулярное обслуживание оборудования, обеспечивающее его эффективность; - Соблюдение национальных норм для уровня шума и вибраций.	
Социальная среда			
		- Размещение информационных баннеров в местах проведения ремонтно-восстановительных работ; - Разработать и внедрить, сразу после начала	Подрядчик несет ответственность за выполнение мер по снижению воздействия на социальную среду.

<p>Взаимодействие с заинтересованными сторонами и информирование</p>	<p>Отсутствие информированности населения и жалобы общественности</p>	<p>Проекта, МРЖ для получения отзывов и жалоб на местном уровне; - Провести информационные кампании посредством общественных собраний и распространения плакатов, буклетов, касающихся планируемых мероприятий, а также планируемые меры, чтобы избежать и смягчить потенциальные воздействия строительных работ, включая меры безопасности в непосредственной близости от строительной площадки.</p>	<p>Мониторинг и надзор за мероприятиями будет осуществлять технадзор на местах. Специалисты ОРКП, ответственны за общий надзор.</p>
<p>Управление трудовыми ресурсами</p>	<p>Приток рабочей силы</p>	<p>- Найм местных работников, проживающих на участке производства работ (по возможности); - Заключение трудовых договоров с работниками; - Подписание Кодекса поведения; - Проведение инструкции по ТБ и ОТ; - Проведение инструкции по мерам безопасности по профилактике и предупреждению распространению вируса Covid 19.</p>	<p>Подрядчик несет ответственность за выполнение мер по снижению воздействия на социальную среду. Мониторинг и надзор за мероприятиями будет осуществлять технадзор на местах. Специалисты ОРКП, ответственны за общий надзор.</p>
	<p>Использование детского труда</p>	<p>- Запрещается использование детского труда (запрет любой формы принудительного труда, долговой и подневольный труд)</p>	<p>Подрядчик несет ответственность за выполнение мер по снижению воздействия на социальную среду. Мониторинг и надзор за мероприятиями будет осуществлять технадзор на местах.</p>

			Специалисты ОРКП, ответственны за общий надзор.
	Гендерное насилие, включая сексуальные домогательства, эксплуатацию и насилие	Соблюдение Кодекса поведения; Взаимодействие с жителями сообществ (к примеру, выражение уважительного отношения и без дискриминации);	Мониторинг и надзор за мероприятиями будет осуществлять технадзор на местах. Специалисты ОРКП, ответственны за общий надзор.
Безопасность, здоровье персонала и населения	Травмы и несчастные случаи на участке производства работ, при эксплуатации инструментов	<ul style="list-style-type: none"> - Соблюдение СНиП КР 12-01:2018 «Безопасность труда в строительстве»; - Оснащение сварщиков защитным оборудованием, резиновыми перчатками, специальными ботинками и шлемами; - Проведение инструктажа до начала сварочных работ; - Строгое соблюдение правил использования защитного снаряжения, которые, как минимум, включает в себя: (а) респиратор/изоляционные перчатку, одежду; (b) защитную одежду: вся поверхность кожи должна быть защищена. Защитная одежда включает: рубашки с длинным рукавом; брюки, которые покрывают верхние части обуви; перчатки; ботинки или сапоги; (c) устройства для защиты глаз от мусора и от воздействия ультрафиолетового излучения; (d) шлемы; - Строгое соблюдение требований пожарной безопасности: наличие средств пожаротушения на участке работ; 	<p>Подрядчик несет ответственность за выполнение мер по снижению воздействия на социальную среду.</p> <p>Мониторинг и надзор за мероприятиями будет осуществлять технадзор на местах.</p> <p>Специалисты ОРКП, ответственны за общий надзор.</p> <p>Государственный уполномоченный орган.</p>

		<ul style="list-style-type: none"> - Наличие списка и номера телефонов близлежащих экстренных служб; - Согласование с администрацией детского сада/школы времени работы шумо и виброинструментов; - Все вопросы согласованы с райоо и главой АО. 	
	Интенсивность движения транспортных средств	<ul style="list-style-type: none"> - Участки проведения работ, хранения отходов и материалов, рабочие лагеря должны быть ограждены и обозначены предупредительными знаками. - Подъездные дороги должны быть четко обозначены. Эксплуатирующий строительную технику и тяжелые транспортные средства персонал должен иметь соответствующие лицензии и быть обучен, ответственность за это несут подрядчики и субподрядчики. 	<p>Подрядчик несет ответственность за выполнение мер по снижению воздействия на социальную среду.</p> <p>Мониторинг и надзор за мероприятиями будет осуществлять технадзор на местах.</p> <p>Специалисты ОРКП, ответственны за общий надзор.</p> <p>Государственный уполномоченный орган.</p>
Доступ к зданиям	Ограничение доступа к зданиям, близлежащим/прилегающим	<ul style="list-style-type: none"> - Во время производства работ, все работы будут организованы таким образом, чтобы не препятствовать доступу пешеходов и транспортному движению или организованы временные альтернативные подъездные пути. 	<p>Подрядчик несет ответственность за выполнение мер по снижению воздействия на социальную среду.</p> <p>Мониторинг и надзор за мероприятиями будет осуществлять технадзор на местах.</p>

			Специалисты ОРКП, ответственны за общий надзор.
--	--	--	--

10. План мониторинга

Этап реализации подпроектов	Какой параметр подлежит мониторингу	Где будет осуществляться мониторинг?	Как будет осуществляться мониторинг? /тип оборудования для мониторинга	Когда? (частота измерений)	Стоимость мониторинга ¹³ (стоимость оборудования или сумма расходов подрядчика, необходимая для осуществления мониторинга?)	Институциональная ответственность за мониторинг	Дата начала
Строительство	Шум	На строительной площадке и отвале	Портативные шумомеры	При жалобах населения	Критерии /спецификации и для внесения в тендерную и контрактную документацию	1. Инспекция строительной площадки осуществляется со стороны ОРКП для обеспечения соответствия с ПУОСС. 2. Государственные инспекторы Департамента архитектурно-строительного надзора (ДАСН) будут проводить надзор за выполнением проектных решений в ходе строительных и установочных работ либо в ходе реконструкции объектов, за качеством строительных материалов, сооружений. Они будут участвовать при сдаче в эксплуатацию завершенных объектов строительства. 3. Уполномоченный орган по	После передачи объекта Подрядчику
	Воздух	На и возле строительной площадки	Портативные приборы для измерения	Еженедельно	Не рассматривается в качестве отдельной статьи расходов		
	Транспорт	На строительной площадке и отвале	Визуально	Постоянно			
	Утилизация и	На строительной	Визуально	Постоянно			

	хранение отходов	площадке				экологическому контролю, осуществляющий государственный экологический надзор, имеет право на надзор в установленном порядке после предоставления соответствующих идентификационных документов согласно экологическим положениям, нормативам, мероприятиям по охране окружающей среды в ходе реализации проекта
	Загрязнение почвы и воды	На строительной площадке	Визуально и приборами для измерения	Постоянно		
	Информированность местного населения	На строительной площадке	Визуально	Постоянно		
	Доступность и эффективность МРЖ для населения	В рамках проекта	Визуально/ проведение встреч/ консультаций и т.д.	Постоянно		
	Доступность и эффективность МРЖ для подрядчиков	На строительной площадке	Визуально/ проведение встреч/ консультаций и т.д.	Постоянно		
	Безопасность рабочих	На строительной площадке	Визуально/ проведение встреч/ консультаций и т.д.	Постоянно		
	Безопасность сообществ	На строительной	Визуально/			

		площадке	проведение встреч/ консультаций и т.д.	Постоянно			
	Недопущение детского и принудительного труда	На строительной площадке	Визуально	Постоянно			
	Соблюдение Кодекса поведения	В рамках проекта	Визуально	Постоянно			
	Недопущение воздействия по изъятию земель и вынужденному переселению	В рамках проекта	Визуально	Постоянно			

11. Информирование и привлечение заинтересованных сторон. Общественные консультации.

Для определения программы взаимодействия с заинтересованными сторонами, включая информирование и консультирование общественности на протяжении всего периода подготовки и реализации проекта, разработан План взаимодействия с заинтересованными сторонами (ПВЗС). В целях доступа общественности к информации, ПВЗС размещен на сайте МОН КР (<https://edu.gov.kg/legislations/88/>). В ПВЗС изложены методы определения различных потенциальных заинтересованных сторон, разработки подхода к охвату каждой из подгрупп, создания механизма, с помощью которого лица, затронутые проектом (ЛЗП), и другие заинтересованные стороны (ДЗС) будут иметь возможность высказывать опасения, предоставлять обратную связь или подавать жалобы, а также методы минимизации и снижения экологических и социальных рисков, связанных с предлагаемым проектом.

Согласно ПВЗС, перед началом ремонтно-восстановительных работ, необходимо информировать о предстоящей деятельности всех заинтересованных сторон, включая местные строительные и природоохранные инспекции и местных жителей, через СМИ, и/или разместив информацию в общественных местах (включая объект, где будут проводиться работы).

По каждому подпроекту планируется проведение общественных консультаций до начала ремонтно-восстановительных работ (приложение 7). В связи с тем, что большое количество подпроектов, общественные консультации планируется провести онлайн. Объявления о проведении общественных консультаций будут размещены на сайте, в социальных мессенджерах, а также на местах проведения ремонтно-восстановительных работ. В данном мероприятии могут участвовать все заинтересованные стороны, включая жителей села, сотрудников АО, специалисты ОРКП и т.д. Целью данной встречи будет ознакомление участников с техническими решениями по проведению ремонтно-восстановительных работ и планируемым мероприятиям по смягчению социально-экологического воздействия при производстве работ.

12. Механизм рассмотрения жалоб

В соответствии с Законом Кыргызской Республики «О порядке рассмотрения обращений граждан», а также по требованиям социально-экологического стандарта 10 (далее СЭС10) Социально-экологических принципов (далее СЭП) ВБ, разработан Механизм рассмотрения жалоб и обращений (далее - МРЖ) и утвержден национальным координатором проектов/ заместителем МОН КР (<https://edu.gov.kg/organizations/43/pages/206/>).

Цель МРЖ состоит в регистрации и рассмотрении любых жалоб, которые могут возникнуть на этапе реализации Проекта, и/или любых будущих операционных проблем, которые потенциально могут быть решены на этапе реализации. МРЖ предназначен для быстрого и прозрачного урегулирования озабоченности и жалоб без каких-либо последствий (с точки зрения затрат, дискриминации) на основании любых сообщений, направляемых лицами, затронутыми Проектом. МРЖ работает в существующих правовых и культурных рамках, предоставляя дополнительную возможность для урегулирования жалоб на местном уровне – уровне Проекта.

МРЖ в рамках проекта будет функционировать на двух уровнях для получения, оценки и обеспечения урегулирования обеспокоенности, претензий и жалоб:

I. На первом уровне граждане могут обращаться с обращениями/жалобами в АО. Срок рассмотрения составляет – 14 дней.

- 1) Глава АО _____
- 2) Адрес: _____
- 3) Электронная почта: _____
- 4) Контактный телефон: _____

II. На втором уровне граждане могут подавать обращения/жалобы непосредственно в Отдел реализации и координации проектов (далее ОРКП). Срок рассмотрения составляет – 14 дней.

- 1) Адрес электронной почты: officeorp@gmail.com
- 2) Телефон +996 312 31 70 16
- 3) Факс +996 312 31 70 16
- 4) Под-сайт проекта: <https://edu.gov.kg/organizations/43/posts/>
- 5) Почтовые ящики, находящиеся при входе по адресу: г. Бишкек, пр. Манаса, 22 А.
- 6) Письма направлять по адресу: г. Бишкек, пр. Манаса, 22 А, ОРКП/ВБ

Жалобы и обращения могут быть поданы анонимно, и конфиденциальность будет обеспечена во всех случаях, включая, когда известно лицо, подающее жалобу. Анонимные и конфиденциальные заявления тоже подлежат рассмотрению. По этой причине были созданы несколько нижеприведенных каналов для подачи жалобы и для устранения конфликтов заинтересованных сторон.

МРЖ доступен всем заинтересованным сторонам проекта для подачи обращений, комментариев, предложений и жалоб или предоставления любой формы обратной связи по всей деятельности Проекта. Бенефициары проекта, на которых проект оказал воздействие (прямо или косвенно, положительно или отрицательно), а также другие граждане могут использовать МРЖ для подачи жалоб и обращений.

На местном, первом уровне граждане/ бенефициары могут подавать жалобы и обращения в АО. Во время полевых выездов предоставляется детальная и исчерпывающая информация относительно МРЖ. Для информированности населения и доступа к информации, МРЖ вывешены на сайте МОН КР, а также распространены и вывешены на стендах в АО, райоо, школах и детских садах. Образец заявления приведен в приложении 3.

На втором/центральном уровне по следующим каналам граждане/бенефициары могут подавать жалобы и обращения:

При решении жалоб/обращений, требующих коллегиального рассмотрения, в ОРКП будут привлечены соответствующие специалисты: координаторы, главный инженер ОРКП, специалист по экологии и социальным вопросам и другие.

12.1 Механизм рассмотрения жалоб для работников Проекта

I. На первом уровне сотрудники ОРКП могут обращаться с обращениями/жалобами непосредственно в ОРКП. Срок рассмотрения составляет – 7 дней. В рамках Проекта по следующим каналам сотрудники ОРКП могут подавать жалобы и обращения:

- 2) Адрес электронной почты: officeorp@gmail.com
- 2) Телефон +996 312 31 70 16
- 3) Факс +996 312 31 70 16
- 4) Под-сайт проекта: <https://edu.gov.kg/organizations/43/posts/>
- 5) Почтовые ящики, находящиеся при входе по адресу: г. Бишкек, пр. Манаса, 22 А.
- 6) Письма направлять по адресу: г. Бишкек, пр. Манаса, 22 А, ОРКП/ВБ

II. На втором уровне сотрудники ОРКП могут обращаться с обращениями/жалобами непосредственно в МОН КР. Срок рассмотрения составляет – 7 дней. В МОН КР по следующим каналам сотрудники ОРКП могут подавать жалобы и обращения:

- 1) Адрес электронной почты: edu@mail.gov.kg
- 2) Телефон +996 312 62 05 19
- 3) Факс +996 312 62 15 20
- 4) Сайт: <https://edu.gov.kg>
- 5) Письма направлять по адресу: г. Бишкек, ул. Тыныстанова, 257

МРЖ доступен для сотрудников ОРКП для подачи обращений, комментариев, предложений и жалоб или предоставления любой формы обратной связи по всей деятельности Проекта.

Жалобы и обращения могут быть выражены в любое время на протяжении всего периода реализации Проекта.

Сотрудники Проекта вправе обращаться на государственном или официальном языке КР. Ответы на письменные обращения даются на языке обращения. В случае невозможности дать ответ на языке обращения, используется государственный (кыргызский) или официальный (русский) языки КР. Образец заявления приведен в приложении 3.

12.2 Деликатные жалобы

Принимая во внимание стандарты предотвращения сексуальной эксплуатации, гендерного и иного насилия/ сексуальных домогательств (СЭ/ГН/СД), которые в соответствии с требованиями Всемирного банка, на всех этапах реализации Проекта все сотрудники проекта будут проинформированы о понимании принципов контроля и предотвращения рисков СЭ/ГН/СД. МРЖ обеспечит доступ и конфиденциальность механизма подачи жалоб, а также позволит заявителю не опасаться возмездия.

Почтовый адрес: г. Бишкек, пр. Манаса, 22 А, ОРКП/ВБ

Телефон: + 996 312 31 70 16

Под-сайт Проекта: <https://edu.gov.kg/organizations/43/posts/>

Электронный адрес: officeorp@gmail.com

ФИО: Замирова Ж.

Должность: Офис менеджер ОРКП

МРЖ будет доступен и обеспечит конфиденциальность личной информации. Образец заявления приведен в приложении 3.

13. Мониторинг и отчетность

ОРКП будет ответственен за мониторинг соответствия всех мероприятий, финансируемых проектом, социально-экологическим стандартам ВБ, применимым к ОДБ, а также требованиям национального законодательства. Экологический и социальный мониторинг работ будет проводиться согласно ПУОСС, представленным в настоящем документе. ОРКП будет выполнять данную задачу, используя свои внутренние силы, а также с помощью консультанта по техническому надзору. Экологический и социальный мониторинг подразумевает регулярный

надзор за реализацией всех физических мероприятий, выполняемых подрядчиками и отслеживание выполнения требований ПУОСС.

Соблюдение ПУОСС обязательно для подрядчиков проекта. Подрядная компания должна иметь специальных сотрудников, ответственных за выполнение ПУОСС в ходе фазы строительства. ОРКП будет осуществлять мониторинг выполнения мер по смягчению и наилучшей практики, предусмотренных в указанных документах, и в случае выявления недостатков уведомит подрядчиков / бенефициаров проекта и попросит их принять корректирующие меры. В случае постоянного несоответствия и нарушения требований ПУОСС, ОРКП может взыскать неустойку за нарушение условий контракта. ПУОСС будет включен в тендерную документацию на выполнение работ, что обяжет подрядчиков, соблюдать вышеуказанную документацию.

ОРКП несет ответственность за документирование результатов экологического и социального мониторинга посредством заполнения и хранения форм осуществления надзора за ремонтно-восстановительными работами и подготовки на регулярной основе описательных отчетов по результатам мониторинга. В данных отчетах будут суммированы заключения работы на местах, проанализированы общие проблемы, разъяснен характер корректирующих действий, выработанных для решения проблем и оценен статус таких действий по отношению к рекомендациям, данным в рамках предыдущего отчетного периода. Данная отчетность будет включать не только вопросы социально-экологических стандартов, но и более широкие экологические и социальные вопросы (к примеру, гендерные и трудовые вопросы, порядок рассмотрения и разрешения жалоб и т.д.).

ОРКП будет подавать в ВБ ежеквартальные отчеты о статусе выполнения требований ПУОСС и национального законодательства. Аналитическая информация о соблюдении социально-экологических стандартов станет частью годовых отчетов о прогрессе в реализации ОДБ. Отчеты будут дополнены актуальными фотографиями. Все контрольные листы по мониторингу на местах и описательные отчеты будут храниться в электронной и/или бумажной форме в ОРКП и будут представляться Всемирному банку по требованию.

Сотрудники ВБ также будут посещать объект с целью мониторинга выполнения требований ПУОСС.

Приложение 1. Скрининг социально-экологических рисков и воздействий подпроекта

Подпроект: «Перепланировка и переоборудование части помещений ДС Балаты в с.Октябрь Кара-Сууйского района».

Село: Октябрь

Район: Кара-Сууйский район

Область: Ошская область

№	Вероятные социальные воздействия	Да	Нет	Предоставьте детали / количество, если это возможно
Социальные воздействия				
1.	Будут ли новые строительные работы?		Нет	
2.	Будут ли ремонтно-восстановительные работы существующих объектов?	Да		
3.	Требуется ли для работ изъятие частных земель или отвод дополнительных государственных/муниципальных земель?		Нет	
4.	Возможно ли какое-либо временное воздействие по переселению, приводящее к потере дохода?		Нет	
5.	Возникает ли какое-либо временное или постоянное физическое перемещение местных жителей из-за проведения ремонтно-восстановительных работ?		Нет	
6.	Строительные работы являются причиной непреднамеренных последствий, как например, несчастные случаи, повреждения ограждения, соседних зданий и т.д.?		Нет	
7.	Будет ли ограничен доступ к общественным объектам, жилым домам в результате ремонтно-восстановительных работ?		Нет	
8.	Предполагается ли негативное влияние на здоровье местного населения?		Нет	
9.	Имеется вблизи территории строительного объекта образовательные учреждения?		Нет	
10.	Имеется вблизи территории строительного объекта частные дома и магазины?	Да		
11.	Наличие дороги и автострады вблизи?		Нет	
12.	Планируется ли ограждение территории строительного объекта?		Нет	
13.	Проведены ознакомительные встречи с местным сообществом, сотрудниками АО и РАЙОО?	Да		
14.	Проведены беседы с жителями проживающим в близлежащих домах?	Да		
15.	Есть ли какие-либо уязвимые группы, которые могут подвергнуться отрицательному воздействию в результате вмешательств по		Нет	

	проекту?			
16.	Обеспечит ли проект не ухудшение здоровья людей, безопасность труда и невмешательство жителей, проживающих вблизи проектируемой территории?	Да		
17.	Окажет ли деятельность неблагоприятное влияние на условия жизни населения, его ценности и образ жизни?		Нет	
18.	Высока ли степень общественного интереса к подпроекту?	Да		
19.	Ожидается ли со стороны приток рабочей силы?	Да		
Экологическое воздействие				
20.	Имеются ли рядом с вашим проектируемым участком (до 3 км) охраняемые территории, лесные угодья, национальные парки, заказники или заповедники дикой природы?		Нет	
21.	Расположены ли на участке/ вблизи него культурные или исторические места, памятники природы и архитектуры, этнические ценности (расстоянием до 500 м)?		Нет	
22.	Расположено ли место по ходу маршрута миграционных птиц или других мигрирующих животных?		Нет	
23.	Известны ли вам какие-то геологические явления, на планируемом участке, например, разломы оползни, сели, камнепады или неустойчивая структура почвы, которые могут повлиять на объект или участок работ?		Нет	
24.	Как далеко от места расположена ближайшая река, ручей или озеро (до 1 км)?		Нет	
25.	Увеличится ли риск затопления от вашей планируемой деятельности?		Нет	
26.	Требуется ли на месте выемка грунта, размещение насыпи или удаления подстилки (например, гравия) из реки, ручья или озера?		Нет	
27.	Приведет ли проектная деятельность к добыче природных ресурсов, например, гранита, известняка, угля, лигнита, нефти, или газа?		Нет	
28.	Будет ли проектная деятельность мешать работе наземных или подземных коммунальных линий, например, связи, водоснабжения, канализации и т.д.?		Нет	
29.	Необходим ли для вашей проектной деятельности источник питьевой воды?		Нет	Имеется существующая водопроводная система питьевой воды. В проекте

				предусмотрена замена раковин, унитазов
30.	Известна ли вам какова глубина залегания подземных вод на участке?		Нет	
31.	Связана ли ваша проектная деятельность с забором подземных или поверхностных вод?		Нет	
32.	Связана ли проектная деятельность с выбросом хозяйственных или промышленных сточных вод в поверхностные, подземные воды, очистные сооружения, выгребные ямы?		Нет	
33.	Будет ли ваша проектная деятельность использовать строительную технику грейдер, экскаватор и т.д.?		Нет	
34.	Будет ли проектная деятельность вызывать помехи для работы дренажных систем?		Нет	
35.	Приведет ли проектная деятельность, например, строительство, ремонт, реконструкция, снос к увеличению шума или светового загрязнения, которые могут негативно повлиять на природу или среду обитания?		Нет	
36.	Предусматривают ли работы удаление асбестосодержащих материалов или использование строительных материалов, которые могут содержать асбест, формальдегид (ДСП, фанера и т.д.) или другие токсичные материалы (ртутьсодержащие люминесцентные лампы, трансформаторное масло, пестициды, ядовитые краски на основе свинца и т.д.)?		Нет	В проекте не предусмотрены работы с токсичными материалами
37.	Есть ли необходимость в ходе вашей проектной деятельности обрабатывать и утилизировать медицинские отходы?		Нет	
38.	Будет ли проектная деятельность создавать или образовывать другие твердые или опасные отходы, такие как строительный мусор, сухие или влажные аккумуляторные батареи, люминесцентные трубки, аэрозольные баллончики, краску, растворители и т.д.?	Да		Будет образован строительный мусор, краски и растворители. После завершения ремонтных работ строительный мусор будет вывозиться на мусорный полигон АО
39.	Будет ли проектная деятельность создавать/образовывать нетоксичные, неопасные твердые отходы (впоследствии требующие земельных ресурсов для захоронения)?		Нет	
40.	Будет ли проектная деятельность затрагивать почву, загрязненную токсичными или опасными материалами?		Нет	

41.	Приведет ли проектная деятельность к увеличению выбросов загрязняющих веществ в атмосферу от сброса или летучих выбросов, например, сажи, диоксида серы, оксидов азота, летучих органических соединений, метана?		Нет	
42.	Предусматривает ли деятельность эксплуатацию, техническое обслуживание или вывод из эксплуатации систем, содержащих озон разрушающие вещества, например, фреон или другие хладагенты?		Нет	
43.	Будет ли в ходе вашей деятельности повышаться уровень запаха и/или шума?	Да		Подрядчик будет применять меры
44.	Потребуется ли ваша проектная деятельность хранения жидкого топлива или опасных материалов (шифер и т.д.).		Нет	
45.	Связана ли ваша проектная деятельность с использованием удобрений, пестицидов или других химических веществ?		Нет	
46.	Приведет ли проектная деятельность к попаданию пестицидов, удобрений или токсичных химических веществ в поверхностные или подземные воды?		Нет	
47.	Связана ли ваша проектная деятельность с животноводством и приведет ли к выбросу отходов животноводства, таких как навоз или кровь в поверхностные воды, почву?		Нет	
48.	Будет ли ваша проектная деятельность включать удаление или сруб деревьев, кустарников и т.д.?		Нет	
49.	Подразумевает ли проектная деятельность применение радиоактивных материалов?		Нет	
50.	Будет ли проектная деятельность использовать отопление на твердом топливе, мазуте, отработанном масле?		Нет	
51.	Требуется ли проектная деятельность строительство/ восстановление электроснабжения, водопроводные линии, трубопроводы, подъездные дороги?		Нет	
52.	Пожалуйста, поставьте предварительную категорию риска вашей проектной деятельности (<u>нужное подчеркнуть</u>)			«Умеренный риск»

По результатам проведенного скрининга можно сделать вывод, что нет воздействий, указанных в СЭС 5 и не требуется подготовка ПДП, в связи с чем будут применяться общие требования для смягчения воздействий на экологическую и социальную среду.

Каныбек Жумалиев

Специалист по экологии и социальным вопросам

07.01.2022 г.

Приложение 2. Образец информационного баннера на участке работ

500 мм	  THE WORLD BANK
<p>КЫРГЫЗСКАЯ РЕСПУБЛИКА МИНИСТЕРСТВО ОБРАЗОВАНИЯ И НАУКИ КЫРГЫЗСКОЙ РЕСПУБЛИКИ ПРОЕКТ «ОБРАЗОВАНИЕ ДЛЯ БУДУЩЕГО»</p>	
<p>Наименование подпроекта: _____ _____</p>	
<p>Контрактная стоимость подпроекта: Дата начала ремонтно-восстановительных работ: Дата завершения ремонтно-восстановительных работ: Подрядная организация: Ответственный за эксплуатацию объекта: По всем вопросам о ходе реализации Проекта обращаться:</p>	
<p>На местном уровне: Глава АО _____ Адрес: _____ Электронная почта: _____ Контактный телефон: _____</p>	
<p>На центральном уровне: Адрес электронной почты: officeorp@gmail.com Телефон +996 312 31 70 16 Факс +996 312 31 70 16 Под-сайт проекта: https://edu.gov.kg/organizations/43/posts/ Почтовые ящики, находящиеся при входе по адресу: г. Бишкек, пр. Манаса, 22 А. Письма направлять по адресу: г. Бишкек, пр. Манаса, 22 А, ОРКП/ВБ</p>	

1000 мм

Приложение 3. Образец заявления МРЖ

Кому _____
(Руководитель учреждения)

(ФИО руководителя)

От кого _____
(Фамилия и имя заявителя)

Проживающего _____
(Адрес заявителя)

ЗАЯВЛЕНИЕ

Я, _____
(Подробная информация о себе, место жительства, вид деятельности)

Цель заявления _____
(Информация о существующей проблеме и его причины с указанием местоположения)

Пути устранения проблемы _____

(прошу....., о том или ином действии/бездействии, желаюсь..., предлагаю)

Подпись заявителя _____
(Фамилия и имя заявителя)

(Дата)

Телефон _____

Электронная почта (если имеется) _____

Приложение 4. Меры по предотвращению распространения коронавирусной инфекции COVID-19

Во избежания распространения COVID-19 (включая вирусные заболевания), необходимо предпринять предупреждающие меры предосторожности на рабочем месте при строительной площадке.

Строитель могут находиться в зоне риска по уровню иммунитета. Это обусловлено частым нахождением на открытом воздухе, снижением иммунитета, и как следствие, большей подверженностью инфекционными заболеваниями.

Вирус передается как воздушно-капельным путем, так и через бытовые предметы. Поэтому, если в столовых используется обычная посуда, рекомендуется сменить ее на одноразовую.

Необходимо также обратить внимание на то, где находятся работники в свободное время и рекомендуется ограничить их нахождение в местах массового скопления людей.

В качестве обязательных мер безопасности и предупреждения распространения вирусных заболеваний на объектах строительства согласно Постановления Правительства КР от 11 ма 2020 года № 244 «О дополнительных мерах по снижению рисков распространения коронавирусной инфекции (COVID-19)», необходимо выполнить следующее:

Требования	Условия выполнения требований на объектах строительства
Организация «входного фильтра»	- измерение ответственным лицом при входе температуры тела сотрудников бесконтактным термометром или контактным способом; - опрос (анкетирование) сотрудников о наличии или отсутствии у членов семьи респираторных симптомов, осмотр сотрудников (кашель, повышенная температура, слабость, головная боль и др.); - обязательное отстранение от нахождения на рабочем месте лиц с повышенной температурой тела и признаками инфекционного заболевания
Проведение регулярной влажной уборки с применением дезинфицирующих средств	- в помещениях гардеробной и для приема пищи обеспечение запасом дезинфицирующих средств из расчета не менее 5 дней; - обеспечение ежедневной (ежесменной) уборки и мытья производственных помещений, протирание дверных ручек, телефонов, дверных ручек туалетных комнат, раковин для мытья рук, сливных бачков и т.д.
Создание условий для	- обеспечение условий для мытья рук (проточной теплой водой), средствами личной гигиены (жидкое мыло, полотенца,

<p>соблюдения правил личной гигиены</p>	<p>дезинфицирующие растворы и салфетки, антисептики); - при входе в помещения гардеробной и для приема пищи установка санитайзеров; - вывешивание инструкции о правилах мытья рук</p>
<p>Соблюдение дистанции, предотвращение массового скопления людей</p>	<p>- обеспечение и контроль за соблюдением дистанции 1,5-2 м между сотрудниками; - составление графика приема пищи для работников в столовой; - при отсутствии столовой - запрещение приема пищи на рабочих местах, выделение для приема пищи специально отведенной комнаты или части помещения, с оборудованной раковиной для мытья рук</p>

Приложение 5. Копия акта осмотра

*с. Октябрь
по проекту водоснаб.*

ОсОО «Архи Вижн»

ПРОЕКТ: Образование для будущего

КОНТРАКТ: № KG-MES KR-CS-CQS-2021-6/

**ДОКУМЕНТ: Акт визуального и технического обследования
зданий/помещений**

Моб.: + 996 700 700 504
Тел.: + 996 312 975 300
arxivision@mail.ru

**Акт визуального и технического
обследования зданий/помещений**

Общие данные:

Организация	ОсОО «Архи Вижн»
Контракт	
Область	<i>Ош</i>
Район	<i>Кара - Суу</i>
Город/село	<i>с. Омилерь</i>
Улица	
Специалист производивший визуальный осмотр	<i>Мамунулов Эман Джамарович</i>
Контактные данные специалиста (тел., электронная почта и т.д.)	<i>0700 03 09 18</i>
Дата составления акта	<i>« 07 » 01 2022 года</i>

Специальные данные:

№ п\п	Наименование	Описание	
1	2	3	
1	Официальное наименование объекта	<i>дет. сад. «Балатос»</i>	
2	Правоустанавливающие документы	<input checked="" type="radio"/> А) Решение айыл окмоту <input type="radio"/> Б) Решение суда <input type="radio"/> В) Договор купли-продажи	<input type="radio"/> Г) Договор мены <input type="radio"/> Д) Договор дарения
3	Правоудостоверяющие документы	<input checked="" type="radio"/> А) Государственный акт на земельный участок <input type="radio"/> Б) Удостоверение на право временного пользования земельным участком	<input type="radio"/> В) Договор аренды <input type="radio"/> Г) Свидетельство на земельный участок <i>Тех. п.</i>
4	Собственность	<input checked="" type="radio"/> А) Государственная <input type="radio"/> Б) Муниципальная	<input type="radio"/> В) Частная
5	Год постройки	<i>1962</i>	
		—	
		—	
		—	

6	Последний капитальный ремонт/текущий ремонт	Капитальный ремонт	2011-2012
		Текущий ремонт	2021
7	Функционирует/ <input checked="" type="checkbox"/> не функционирует	содержит	
8	Общая площадь территории	_____	
9	Площадь застройки (здания)	_____	
10	Площадь предоставляемого помещения	_____	
11	Количество помещений	3	
12 Наружное обследование зданий/помещений			
	а. состояние фундамента	А) Имеются трещины	В) Подлежит к усилению
	б. стена	<input checked="" type="radio"/> Не имеется А) Саманная	Г) Не подлежит усилению Г) другое
	б. состояние стен	<input checked="" type="radio"/> Кирпичная А) Подлежит к эксплуатации Б) Не подлежит к эксплуатации	Г) Штукатурка не пригодна Д) Подлежит к усилению
	в. состояние крыши	В) Имеются трещины А) Материалы не пригодны для эксплуатации	Е) Не подлежит к усилению В) Не подлежит к эксплуатации
	д. состояние наружной двери	<input checked="" type="radio"/> Подлежит к эксплуатации А) Пластиковый Б) Деревянный	Г) Необходимо заменить Г) Подлежит к эксплуатации Д) Не подлежит к эксплуатации

		В) Металлический	
13	Возможные экологические воздействия	А) Землетрясение Б) Грунтовые воды В) Наводнение	Г) Сели Д) Оползни Е) др. —
14	Визуальное и техническое обследование помещений:		
15	Помещение №1	3	
	Площадь (кв.м)	44,44 м ²	
	Высота стен (м)	—	
	Длина (м)	—	
	Ширина (м)	—	
	а. состояние пола	А) Подлежит эксплуатации Б) Не подлежит эксплуатации	<input checked="" type="radio"/> В) Требуется ремонт
	б. состояние стен	А) Подлежит эксплуатации Б) Не подлежит эксплуатации	В) Требуется ремонт
	в. состояние окон	А) Подлежит эксплуатации Б) Не подлежит эксплуатации	В) Необходимо заменить
	г. состояние внутренней двери	А) Подлежит эксплуатации Б) Не подлежит эксплуатации	В) Необходимо заменить
	д. состояние потолка	А) Подлежит эксплуатации Б) Не подлежит эксплуатации	В) Требуется ремонт
	е. электропроводка	А) Подлежит эксплуатации Б) Не подлежит эксплуатации	В) Необходимо заменить
16	Инженерные коммуникации:		
	а. электричество	<input checked="" type="radio"/> А) Имеется Б) Отсутствует	В) Не подлежит эксплуатации Г) Подлежит эксплуатации
	б. водопровод	<input checked="" type="radio"/> А) Имеется Б) Отсутствует	В) Не подлежит эксплуатации Г) Подлежит эксплуатации
	в. канализация (городская)	А) Имеется	В) Не подлежит эксплуатации

		<input checked="" type="radio"/> Б) Отсутствует	Г) Подлежит эксплуатации
	г. септик	А) Имеется	В) Не подлежит эксплуатации
		<input checked="" type="radio"/> Б) Отсутствует	Г) Подлежит эксплуатации
17	Отопление:		
	а. центральная (городская)	А) Имеется	В) Не подлежит эксплуатации
		<input checked="" type="radio"/> Б) Отсутствует	Г) Подлежит эксплуатации
	б. отдельная котельная (топка)	<input checked="" type="radio"/> А) Имеется угли - 2л-2л	В) Не подлежит эксплуатации
		Б) Отсутствует	Г) Подлежит эксплуатации
18	Ограждение	<input checked="" type="radio"/> А) Имеется сачок	В) Не подлежит эксплуатации
		Б) Отсутствует	Г) Подлежит эксплуатации
19	Озеленение	<input checked="" type="radio"/> А) Имеется	В) Не подлежит эксплуатации
		Б) Отсутствует	Г) Подлежит эксплуатации
20	Детская площадка	<input checked="" type="radio"/> А) Имеется детские	В) Не подлежит эксплуатации
		Б) Отсутствует	Г) Подлежит эксплуатации
21	Перепланировка зданий/помещений	А) Требуется	<input checked="" type="radio"/> Б) Не требуется
22	Перепрофилирование	А) Требуется	<input checked="" type="radio"/> Б) Не требуется
23	Реконструкция (Пристройка)	А) Требуется	<input checked="" type="radio"/> Б) Не требуется
24	Утепление		
	а. Пола	<input checked="" type="radio"/> А) Требуется	Б) Не требуется
	б. Потолка	А) Требуется	<input checked="" type="radio"/> Б) Не требуется
	в. Стены	А) Требуется	<input checked="" type="radio"/> Б) Не требуется

Дополнительная информация по объекту:

Кол-во семей 50, по факту 40.
 Документы в порядке
 Район коммунальный. Организ с/у. Вода из централизованной →
 20м. Отопление хорошее.
 Район полн, одну едмк.
 Ищем земельный участок в др районе (6 сот - 2 × 1,5)
 (5 сот - 1 × 1,5)
 Организ ограждение и земельную документацию.

Примечание:

1. Специалист должен руководствоваться:
 - Положением об обследовании технического состояния строительных конструкций зданий и сооружений;
 - Постановлением Правительства Кыргызской Республики №114 от 6.08.2021г.
 - Нормами проектирования СП КР 13-02-2020 от 30.12.2020
2. К настоящему Акту дополнительно разработано Приложение, которое заполняется при необходимости.

Специалист Консультанта

Мамункулов Э. Д.
Ф.И.О.

[Подпись]

подпись

Уполномоченное лицо Заказчика

Бакитова М. В.
Ф.И.О.

[Подпись]



подпись

Тел.:

0502-08-08-80

КОДЕКС ДЕЛОВОГО ПОВЕДЕНИЯ И ЭТИКИ

Отдела реализации и координации проектов
при Министерстве образования и науки Кыргызской Республики

Сотрудники и подрядчики заключившие договор/контракт с Отделом реализации и координации проектов при Министерстве образования и науки Кыргызской Республики (далее - ОРКП), соглашаются и принимают обязательства соблюдать настоящий Кодекс делового поведения и этики ОРКП (далее – Кодекс).

1. Общие положения

1.1. Кодекс делового поведения и этики ОРКП – внутренний организационно-нормативный документ, представляющий собой свод моральных и нравственных норм поведения и общения (норм этики) сотрудников/подрядчиков внутри организации и во внешнем мире.

1.2. Лицо, заключившее договор/контракт с ОРКП (далее – сотрудник ОРКП/подрядчик), должен принять все необходимые меры для соблюдения положений Кодекса.

1.3. Знание и соблюдение положений Кодекса является одним из критериев оценки качества профессиональной этики сотрудника ОРКП/подрядчика. Каждый сотрудник ОРКП/подрядчик, должен быть ознакомлен с Кодексом.

1.4. При возникновении конфликта личных интересов и интересов ОРКП, а также в других ситуациях этического характера Кодекс является руководством к действию.

1.5. По вопросам, связанным с выполнением Кодекса, сотрудники/подрядчики ОРКП, вправе обращаться к координатору Проекта или директору ОРКП.

1.6. Мониторинг соблюдения Кодекса проводят специалисты по социальным и экологическим вопросам.

2. Цели, задачи и область применения

2.1. Основные цели и задачи Кодекса:

- формирование культуры поведения в процессе исполнения договора/контракта с ОРКП, направленной на компетентное, эффективное, добросовестное выполнение своих обязанностей и функций;
- поддержание и повышение высоких стандартов профессиональной деятельности;
- создание и поддержание атмосферы доверия и взаимного уважения и следование принципу социальной ответственности ОРКП;
- недопущение гендерного насилия;
- предупреждения и предотвращения причин и условий возникновения коррупции в деятельности ОРКП;
- повышение доверия граждан к ОРКП и укрепление деловой репутации ОРКП.

2.2. Область применения Кодекса:

- взаимоотношения сотрудников ОРКП/подрядчиков в процессе трудовой деятельности;
- взаимоотношения между структурными и подведомственными подразделениями Министерства образования и науки Кыргызской Республики;
- взаимодействие с партнерами, гражданами, представителями органов государственной власти и СМИ.

2.3. Принимая Кодекс, сотрудник ОРКП/подрядчик подтверждает свое стремление к высокому уровню корпоративной культуры и этики, обязуется соблюдать его положения, внедрять и применять их в повседневной деятельности.

3. Основные принципы внутренних взаимоотношений

3.1. Основные принципы взаимоотношений сотрудников.

3.1.1. Сотрудники ОРКП/подрядчики стремятся к всестороннему развитию и выражению своих профессиональных и личностных качеств, для достижения высокой эффективности деятельности каждого и ОРКП в целом.

3.1.2. Сотрудники ОРКП/подрядчики несут ответственность и имеют обязательства, как перед собой, так и перед ОРКП.

3.1.3. Основными качествами каждого сотрудника ОРКП/подрядчика являются уважение, нравственность, соблюдение субординации, профессионализм, ответственность, дисциплинированность, решительность, инициативность, современность, стремление к развитию, честности, открытости, справедливости и соблюдению высокого уровня корпоративной культуры.

3.1.4. Командная работа отражается в совместной деятельности ОРКП, направленной на получение максимальной продуктивности.

3.2. Правила поведения в коллективе.

3.2.1. Сотрудники ОРКП/подрядчики, при выполнении своих обязанностей воздерживаются от любого вида высказываний и действий дискриминационного характера по признакам пола, возраста, расы, национальности, языка, гражданства, социального, имущественного или семейного положения, политических или религиозных предпочтений внутри организации и за ее пределами.

3.2.2. Сотрудники ОРКП/подрядчики стремятся быть вежливыми, доброжелательными, корректными, внимательными и обязаны проявлять терпимость в отношении коллег и других граждан.

3.2.3. Внешний вид сотрудников ОРКП/подрядчиков при исполнении ими своих обязанностей должен соответствовать общепринятому стилю, который отличается сдержанностью и аккуратностью.

3.2.4. Особую ценность для ОРКП представляет умение работать в команде, что не освобождает сотрудников от индивидуальной ответственности за нарушение норм, предусмотренных Кодексом.

3.2.5. Сотрудники ОРКП/подрядчики обязуются не допускать гендерного насилия.

3.2.6. Сотрудники ОРКП/подрядчики обязуются исполнять требования законодательства, в том числе по экологии, охране труда и общепринятым нормам этики, обязуются воздерживаться от любых коррупционных или мошеннических действий, включая служебное покровительство, конфликт интересов, раскрытие конфиденциальной информации, хищение средств, взятки, использования информации ОРКП для личной или иной неправомерной выгоды, не создавать условия для получения выгоды, пользуясь работой в/с ОРКП.

3.2.7. Сотрудники ОРКП/подрядчики обязуются бережно относиться и использовать имущество Отдела.

3.2.8. Сотрудники ОРКП/подрядчики обязуются соблюдать внутренний распорядок/регламент Отдела.

4. Защита от сексуальной эксплуатации, сексуального надругательства и сексуального домогательства

Сотрудники ОРКП/подрядчиков обязаны не допускать действия, приводящие к сексуальной эксплуатации, сексуальному надругательству и сексуальному домогательству.

4.1. Для целей настоящего Кодекса:

- сексуальная эксплуатация означает любое злоупотребление или покушение на злоупотребление уязвимым положением, властью или доверием в сексуальных целях, включая, в частности, приобретение денежной, социальной или политической выгоды от сексуальной эксплуатации другого лица;
- сексуальное надругательство означает физическое действие или угроза физическим действием сексуального характера либо с применением силы, либо в неравных условиях, либо с принуждением;
- сексуальное домогательство означает нежелательное поведение сексуального характера, которое может обоснованно считаться оскорбительным или унижительным или восприниматься как таковое. Сексуальное домогательство может включать в себя любое поведение вербального, невербального или физического характера, в том числе письменные и электронные сообщения, и может иметь место между лицами одного и того же или разного пола.

4.2. Сексуальная активность сотрудника ОРКП/подрядчика с лицами, не достигшими возраста 18 лет (ребенка) запрещена.

4.3. Сотрудники ОРКП/подрядчики должны проводить политику и принимать меры по предотвращению сексуальной эксплуатации, сексуального надругательства и сексуального домогательства и реагированию на них. Они должны содействовать оказанию помощи или оказывать помощь жертвам и потерпевшим, связанную с их безопасностью и защитой, медицинским обслуживанием, психосоциальной поддержкой и юридическими услугами, а также содействовать своевременному, безопасному и конфиденциальному доступу жертв и потерпевших к средствам правовой защиты.

4.4. Примеры сексуальных домогательств, в частности, включают:

- унижительные или оскорбительные замечания о сексуальной ориентации или гендерной идентичности человека;
- оскорбительные обращения или выпады с гендерной/сексуальной коннотацией;
- комментарии сексуального характера по поводу внешнего вида, одежды или частей тела;
- попытка совершения или совершение насильственных действий сексуального характера, включая изнасилование.

4.5. Сотрудник ОРКП/подрядчик, который считает, что подвергся преследованиям, может сообщить об этом в рамках Механизма рассмотрения жалоб или соответствующему органу, отвечающему за безопасность, а участник, ставший свидетелем таких преследований, обязан с согласия пострадавшего сообщить о них.

4.6. Механизм рассмотрения жалоб будет доступен на протяжении реализации проектов и обеспечит конфиденциальность личной информации.

5. Основные принципы внешних отношений Отдела

Сотрудники ОРКП/подрядчики нацелены на совместную эффективную деятельность и внимание к партнерам и ко всем гражданам.

5.1. Внешние отношения ОРКП строятся на основе соблюдения принципов взаимного уважения, открытости, обязательности и ответственности.

5.2. Деятельность ОРКП ориентирована на длительное и эффективное сотрудничество с партнерами.

5.3. ОРКП выстраивает и поддерживает с представителями органов государственной власти уважительные, конструктивные, прозрачные отношения, исключающие конфликт интересов и основанные на соблюдении законодательства Кыргызской Республики.

5.4. В ОРКП соблюдается принцип неразглашения конфиденциальной информации.

6. Общий стиль решения конфликтных ситуаций

6.1. Кодекс не пытается описать все возможные конфликты интересов, которые могут возникнуть. К нему следует прибегать в ситуациях, когда личный интерес сотрудников ОРКП/подрядчиков противоречит интересам ОРКП, и/или, когда сотрудник ОРКП/подрядчик может рассматриваться, как получатель незаконной личной выгоды, вследствие занимаемой им позиции.

6.2. Если у сотрудника/подрядчика возник конфликт интересов, то он незамедлительно сообщает об этом руководителю, а руководитель принимает решение, отстранить от данного дела этого сотрудника или усилить контроль.

6.3. В случае, если сотрудник ОРКП/подрядчик, выполняя свои обязанности по договору/контракту, необоснованно подвергался угрозам, шантажу, оскорблениям и клевете, обвинениям его в коррупции или иных противоправных действиях, то вопрос его защиты от таких противоправных действий дискредитирующего характера вносится на рассмотрение координатора Проекта или директора ОРКП. Сотрудник ОРКП/подрядчик имеет право на защиту своих прав в соответствии с законодательством Кыргызской Республики, в том числе в судебном порядке.

7. Исполнение Кодекса

7.1. Все сотрудники ОРКП/подрядчики независимо от занимаемой позиции (должности), обязаны неукоснительно соблюдать нормы и требования Кодекса.

7.2. Все сотрудники ОРКП/подрядчики должны быть ознакомлены с положениями Кодекса и обучены его применению в повседневной работе.

8. Ответственность

8.1. Сотрудник ОРКП/подрядчик должны: соблюдать интересы ОРКП и не допускать возникновения конфликта интересов; предоставлять профессиональную, объективную и непредвзятую информацию; выполнять свои обязанности в соответствии с установленными нормами, таким образом, чтобы не подрывать доверие общественности в беспристрастное выполнение своих обязанностей.

8.2. Сотрудники ОРКП/подрядчики, за нарушение настоящего Кодекса и договоров/контрактов с ОРКП, несут ответственность в соответствии с условиями договоров/контрактов, внутренними документами ОРКП и законодательством Кыргызской Республики.

Приложение 7. Общественные консультации

ПРОТОКОЛ

Общественных консультаций по проектам:

«Образование для будущего» и «Укрепление основ обучения», финансируемые Всемирным банком при Министерстве образования и науки Кыргызской Республики

Место проведения: Ошская область, Кара-Суйский район

Дата/время: 04.04.2023 г., 9:00 – 11:00

Всего участников: 30 человек

Общественные консультации проведены в целях соблюдения требований экологических и социальных стандартов Всемирного банка (ВБ) и национального законодательства Кыргызской Республики (КР), а также для информирования заинтересованных сторон об основных целях проектов «Образование для будущего» (ОДБ) и «Укрепление основ обучения» (УОО), финансируемые ВБ при МОН КР

Возможное негативное воздействие при реализации проектных мероприятий на окружающую и социальную среду, а также предлагаемые превентивные меры по их смягчению для предотвращения и/или минимизации ожидаемых негативных последствий.

Проект «Образование для будущего»

Бюджет проекта «ОДБ»: 50 млн. \$ США

Реализация проекта «ОДБ»: 2020-2025 гг.

Главной целью проекта является подготовка детей Кыргызстана к лучшим возможностям через обучение навыкам и компетенциям, необходимым для будущего.

Цель и задачи проекта напрямую связаны с целями государственной политики в области образования и соответствуют Национальной Стратегии Развития КР на 2018-2040 гг.

Состоит из следующих компонентов:

Компонент 1: Улучшение преподавания и обучения

Подкомпонент 1.1: Улучшение уровня подготовки к школе среди детей, не имеющих равного доступа к образовательным услугам

Подкомпонент 1.2: Повышение эффективности работы учителей

Подкомпонент 1.3: Поддержка учебного процесса с помощью технологий

Подкомпонент 1.4: Улучшение системы измерения результатов учебного процесса

Компонент 2: Управление реализацией для достижения результатов

Подкомпонент 2.1: Поддержка реализации

Подкомпонент 2.2: Оценки

Подкомпонент 2.3: Участие гражданского общества

Проект «Укрепление основ обучения»

Бюджет проекта «УОО»: 4.8 млн. \$ США

Реализация проекта «УОО»: 2021-2025 гг.

Цель проекта заключается в расширении готовности детей к школе в сельских районах с недостаточным уровнем обеспеченности дошкольным образованием и повышении качества преподавания и обучения для развития базовых навыков учащихся школ по всей стране.

Состоит из следующих компонентов:

Компонент 1. Расширение услуг дошкольного образования для нуждающихся детей

Подкомпонент 1.1. Расширение услуг дошкольного образования

Подкомпонент 1.2. Повышение эффективности в педагогической практике

Компонент 2: Совершенствование политики и финансирования в целях улучшения эффективности системы

Подкомпонент 2.1. Совершенствование политики в целях равенства и эффективности

Подкомпонент 2.2. Совершенствование практики измерений

Компонент 3: Вовлечение граждан и содействие реализации

Подкомпонент 3.1. Содействие реализации

Подкомпонент 3.2: Оценка

Подкомпонент 3.3: Вовлечение заинтересованных сторон

Повестка дня:

Обсуждение Планов управления окружающей и социальной среды (ПУОСС), Механизма рассмотрения жалоб (МРЖ) подготовленных для проектов «ОДБ» и «УОО».

В общественных консультациях приняли участие:

Представители Районо, директора школ, директора детских садов, воспитатели, родители и местные жители.

Специалисты Отдела Координации Проектов:

Инженер-специалист Суйуналиев А.С.

IT-координатор Алимбаев Д.

Специалист по взаимодействию с гражданами и связям с общественностью Орозматов А.

Специалист по экологии и социальным вопросам Жумалиев К.

Специалист по социальным вопросам Эркинбеков Т.

Председатель:

Маширапова Г.Э. – руководитель Кара-Суйского районного отдела образования

Выступили:

Исаева А.А. поприветствовала участников общественных консультаций. После ознакомила всех участников с проектами «ОДБ» и «УОО», финансируемых ВБ при МОН КР. Предоставила информацию о целях и задачах проектов, компонентах, планируемых мероприятиях, бюджетах проектов и механизмах реализации.

Жумалиев К. проинформировал участников о целях проведения общественных консультаций. Отметил, что все участники могут задавать актуальные вопросы, оставлять свои комментарии и предложения.

Ознакомил участников консультаций с подготовленными и согласованными документами для проектов ОДБ и УОО. Проинформировал, что ПУОССы подготовлены для каждого подпроекта отдельно и размещены на сайте по следующей ссылке <https://edu.gov.kg/organizations/43/pages/240/>. МРЖ согласован и размещен на сайте по следующей ссылке <https://edu.gov.kg/organizations/43/pages/206/>. Объяснил что цель МРЖ состоит в регистрации и рассмотрении любых жалоб, которые могут возникнуть на этапе реализации проекта, и/или любых будущих операционных проблем, которые потенциально могут быть решены на этапе реализации. В процессе беседы были подробно освещены экологические и социальные стандарты ВБ, возможные воздействия на экологическую и социальную среду, при реализации проектных мероприятий и предпринимаемые меры для предотвращения и/или минимизации ожидаемых негативных последствий. Обратил внимание участников, что ВБ уделяет большое внимание соблюдению экологических и социальных стандартов, в которых подробно рассматриваются экологические и социальные риски, последствия вынужденного переселения и ограничения доступа, гендерное насилие, детский труд, охрана труда, здоровья и безопасности при проведении строительных работ, а также доступность и раскрытие информации для всех заинтересованных сторон.

Далее участники перешли к вопросам и активным обсуждениям:

Вопрос 1.

Будет ли предоставлена информация о начале строительных работ?

Ответ 1. Жумалиева К.

Конечно, перед началом строительных работ мы уведомим все заинтересованные стороны заранее.

Вопрос 2.

Какой срок будет отведен на ремонтно-восстановительные работы?

Ответ 2. Жумалиева К.

Ремонтно-восстановительные работы будут длиться 5 месяцев.

Вопрос 3.

Какие сроки реализации проекта ОДБ и УОО?

Ответ 3. Жумалиева К.

Сроки реализации проекта ОДБ с 2020-2025 гг. и УОО с 2021-2025 гг.

Вопрос 4.

Будут ли приняты меры по обеспечению безопасности детей и как будет обеспечен доступ в школы во время строительных работ?

Ответ 4. Жумалиева К.

Не волнуйтесь мы прорабатываем все варианты. Скорее всего, работы начнутся, когда все дети уже будут на каникулах.

Вопрос 5.

В случае возникших вопросов или разногласий по проводимым работам, будет ли назначен представитель, с кем можно будет связаться в режиме реального времени?

Ответ 5. Эркинбекова Т.Ж.

В рамках проекта разработан и функционирует МРЖ. Данный документ размещен на сайте МОН КР. Дополнительно на участках строительства будут размещены информационные щиты, где указаны контакты, по которым вы сможете получить информацию.

Вопрос 6.

А как решается вопрос с учебно-методическими пособиями для детских садов и какая будет предоставлена мебель?

Ответ 6. Исаевой А.А.

После проведения ремонтно-восстановительных работ, в отремонтированные помещения будет поставлена новая мебель.

Ответ 6. Эркинбекова Т.Ж.

В комплект мебели входят шкафы, стулья, столы для детей и педагогов. Ковры, игровые и развивающие материалы, книжки и игрушки.

Вопрос 7.

Предоставленные и озвученные Вами документы ПУОСС и МРЖ, окончательные варианты?

Ответ 7. Жумалиева К.

Нет, это предварительные документы. Финальные документы будут размещены на сайте МОН КР и в infoshop Всемирного банка после проведения общественных консультаций.

Вопрос 8.

Какие компании будут проводить строительные работы?

Ответ 8. Жумалиева К.

Для проведения строительных работ был объявлен тендер. По результатам тендера будут отобраны наиболее квалифицированные компании для проведения ремонтно-строительных работ.

Вопрос 9.

Когда планируется начало строительных работ и уложитесь ли в установленные сроки?

Ответ 9. Суйуналиева А.С.

Планируем начинать строительные работы в самое ближайшее время. В данное время размещено объявление о проведении строительных работ. Но не все зависит от нас. Конечно же приложим все усилия, чтобы закончить все работы в установленные сроки.

Вопрос 10.

В процессе работы к нам часто обращаются с вопросом о заработной плате директора и воспитателя создаваемого детского садика?

Ответ 10. Эркинбекова Т.Ж.

На основании концепции проектов, оплата труда будет финансироваться из республиканского бюджета, в этой связи данный вопрос лучше согласовать с районным отделом образования.

Вопрос 11.

Что будет с остальными объектами по которым конкурс не завершился?

Ответ 11. Суйуналиева А.С.

По остальным объектам будет объявлен новый тендер.

Вопрос 12.

Смогут ли дети инвалиды или дети из многодетных семей обучаться в ОДС?

Ответ 12. Эркинбекова Т.Ж.

Согласно политике ВБ и концепции данных проектов ОДБ и УОО дети из социально-уязвимых слоев населения обязательно должны обучаться в ОДС и мы примем все меры для того чтобы был обеспечен равный доступ к образованию для всех детей. Для более полной информации вы можете обратиться в наш отдел и мы поможем вам.

Вопрос 13.

Завершатся ли ремонтно-строительные работы до наступления холодов? Насколько качественно будет реализовываться работа?

Ответ 13. Жумалиева К.

После начала ремонтно-строительных работ мы будем требовать от подрядных компаний, чтобы они успевали в установленные сроки.

Ответ 13. Эркинбекова Т.Ж.

Команда ОРКП в лице инженера-специалиста, специалиста по экологии и социальным вопросам и другие специалисты команды будут проводить постоянный мониторинг, который будет включать в себя контроль качества и сроков. Планируется отобрать компанию по техническому надзору. Так же, проектная компания, которая подготовила проектно-сметную документацию, будет проводить авторский надзор.

Вопрос 14.

В представленной Вами презентации указано, что учителя и воспитатели будут проходить обучение и тренинги

Ответ 14. Жумалиева К.

Обучение будет проходить в 2 этапа: 1 этап обучения будет проходить осенью 2023 года, 2 этап летом 2024 года в оффлайн формате.

Маширапова Г.Э. поблагодарила всех за активное участие и выразила надежду, что все мероприятия будут выполнены качественно и в установленные сроки. Она отметила, что в ходе реализации проекта все должны соблюдать социально экологические стандарты Всемирного банка и законодательство Кыргызской Республики.

Секретарь собрания:

Жумалиев К.Б.

Консультант по экологии и социальным вопросам

Подпись:



Дата: 4.04.2023 г.